

CENTRE DE LLEURE

EL DOFÍ

**Centre de Lleure per a persones amb discapacitat
intel·lectual de l'Alt Empordà**



“Fent visibles a aquells que la societat fa invisibles”

MEMÒRIA 2020

www.centredelleureldofi.cat

Amb el suport de l'Ajuntament de Figueres

SUMARI

- 1. Qui som**
- 2. Objectius**
- 3. Els usuaris**
- 4. Equip del Centre**
 - 4.1 Junta directiva
 - 4.2 Junta de Monitors
 - 4.3 Coordinadors d'activitats i monitors
 - 4.4 Equip de monitors/es i voluntaris/es
 - 4.5 Organigrama de l'entitat
- 5. Activitats del Centre**
 - 5.1 Activitats dissabte tarda
 - 5.2 Tallers de Teatre
 - 5.3 Tallers Creatius
 - 5.4 "El Local"
 - 5.5 Activitats esportives
 - 5.5.1 Futbol sala
 - 5.5.2 Bàsquet
 - 5.5.3 Tennis
 - 5.5.4 Piscina
 - 5.6 Excursions
 - 5.6.1 Festival Inspira de Ripoll
 - 5.6.2 Observatori d'Albanyà
- 6. Casals**
 - Casal de Setmana Santa
 - Casal d'estiu
 - Casal de Nadal
- 7. Colònies**
- 8. Relacions externes**
- 9. Àrees d'actuació**
- 10. Difusió / Comunicació**

1. QUI SOM

Nom: Centre de lleure El Dofí

NIF: G-17521030

Adreça: Carrer Calçada dels Monjos, 6 (FIGUERES – 17600)

Telèfon: 653 38 24 03 / 653 38 24 04 / 625 13 64 24

Correu electrònic: monitorsdofi@gmail.com

Web: www.centredelleureeldofi.cat

Xarxes socials:

- **Facebook:** El Dofí
- **Instagram:** eldofi
- **YouTube:** El Dofí Centre de Lleure

Som una associació sense ànim de lucre, declarada d'utilitat pública per la Generalitat de Catalunya. Va ser fundada l'any 1997 per un grup de pares i mares amb fills i filles amb diversitat funcional, amb la finalitat de reivindicar la creació de serveis de lleure i de respir per a ells i elles.

És una entitat amb seu social a la ciutat de Figueres que promou el temps lliure i l'oci de les persones amb diversitat funcional sota els principis d'inclusió social, normalització i qualitat de vida.

L'associació té el número d'associat 121 a la Direcció General de Dret i d'Entitats Jurídiques al Servei d'associacions.

2. OBJECTIUS

L'associació té quatre objectius principals:

- Oferir una proposta de lleure digna i variada durant tot l'any per a persones amb diversitat funcional.
- Oferir un espai de respir per a els cuidadors/es (familiars, tutors legals...).
- Organitzar un casal d'estiu a jornada completa durant els mesos de juliol i agost.

- Fomentar i potenciar la inclusió social.

A més, com a objectius específics hi trobem:

- Potenciar l'autonomia personal i social dels participants
- Potenciar el desenvolupament integral dels participants
- Potenciar les habilitats existents dels participants i potenciar-ne de noves
- Potenciar les habilitats socials i uns hàbits de comportament
- Potenciar el coneixement de l'entorn social, cultural i natural dels usuaris
- Potenciar l'expressió dels sentiments i de les emocions
- Adequar les activitats a les característiques individuals de cada usuari (edat i grau d'autonomia)
- Fomentar els hàbits saludables a partir de l'esport
- Potenciar habilitats com la creativitat, l'atenció, l'observació, la curiositat...

3. ELS USUARIS

Tots els usuaris que participen en alguna activitat del centre pateixen alguna discapacitat psíquica. Aquestes patologies són diverses: autisme, paràlisi cerebrals o medul·lars, síndrome de Down, síndrome de Williams, síndrome d'Angelman, síndrome d'Asperger o de Rett, entre d'altres. Com a conseqüència, la majoria presenten problemes de comportament: Trastorns de personalitat, hiperactivitat, dèficit d'atenció, agressivitat... A més, alguns usuaris tenen una mobilitat reduïda i es desplacen en cadires de rodes.

Degut a aquesta gran diversitat, cada individu és únic i la deficiència intel·lectual, motora o visual ha de ser considerada com una condició més de la persona.

Les diferències individuals, els graus de discapacitat, les aptituds personals o el nivell d'autonomia fan que cada soci tingui un nivell diferent de funcionament i requereixi d'unes necessitats diferents que s'intenten resoldre oferint una gran varietat d'activitats.

4. EQUIP DEL CENTRE

L'equip del centre es divideix en 4 graus:

1. Junta directiva
2. Junta de monitors
3. Coordinadors d'activitats i monitors/es
4. Equip de monitors, monitores, voluntaris i voluntàries.

4.1 LA JUNTA DIRECTIVA

La junta directiva esta formada per un total de 16 membres. No obstant, aquest any s'han confirmat dues baixes. L'Anna Rilova i en Joan Soler. Des de el Centre volem agrair la seva dedicació i implicació. Així doncs, finalment els diferents membres són els següents:

Presidenta: Mercè Coll Castelló

Vicepresidenta: Eva Sánchez Buxeda

Secretària: Fina Ginjaume Vila

Tresorer: Joan Amoedo Cibeira

Coordinadors d'activitats i monitors: Mireia Rivero, Laia Ribera, Marta Comas i Joan Amoedo

Vocals: Margarita Cristina, Maria Àngels Puig, Anna Maria Miranda, Carmen Rodríguez, Anna Font, Montse Soler, Cristina Casanovas, Catherine Anne Claire, Francesc Geli i Èlia Noguera.

La **junta directiva** es reuneix un cop al mes per decidir temes relacionats amb el funcionament de l'entitat. No obstant, aquest any 2020 i degut a la situació donada per la COVID-19, la majoria de reunions s'han realitzat telemàticament. Entre les diferents funcions que presenta, destaquen:

- S'encarrega de les tasques administratives.
- Busca i proposa solucions per dur a terme nous projectes.
- Organitza esdeveniments benèfics.
- Planifica accions publicitàries per donar a conèixer les nostres tasques i oferir nous serveis.

4.2 JUNTA DE MONITORS

Aquest any 2020 s'ha mantingut l'equip de monitors i monitores que formen la junta de monitors. Aquest equip consta dels tres coordinadors d'activitats i monitors del centre i de 8 monitors i monitores que porten en el centre més de 2 anys. La junta de monitors es reuneix un cop al mes, i entre les tasques que realitza, es destaquen les següents:

- Coordinació de les activitats del centre, valoració del funcionament d'aquestes i planificació d'activitats futures
- Plantejament de problemes i solucions a situacions que es puguin donar durant les activitats

4.3 COORDINADORS D'ACTIVITATS I MONITORS

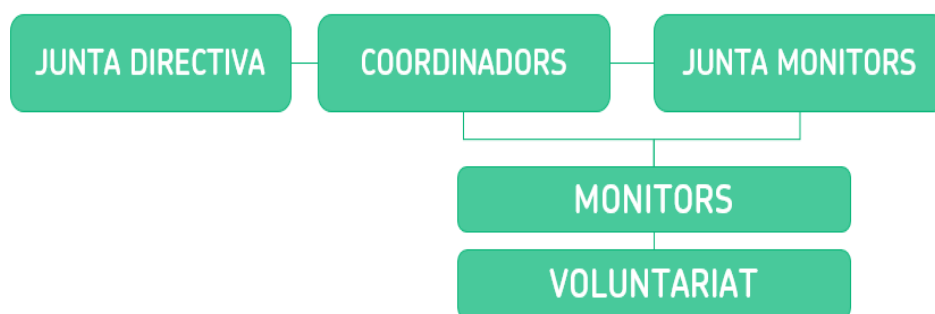
Són els encarregats de proposar i planificar les ofertes de lleure així com de buscar i coordinar un grup de voluntaris i/o professionals específics per dur a terme les activitats.

4.4 MONITORS/ES I VOLUNTARIS/ES

La majoria formen part d'una plantilla fixe que realitza tasques cada dissabte a la tarda durant tota la temporada escolar i d'altres col·laboren esporàdicament en algunes activitats. Alguns d'aquests monitors es contracten durant el casal d'estiu (juliol i agost). La funció principal dels monitors és la d'acompanyar, atendre i educar (de manera no formal) els usuaris del centre a partir del lleure.

A més, aquest any s'ha comptat amb voluntaris/es procedents de l'Institut Cendrassos, l'escola La Salle i l'escola Escolàpies de Figueres.

4.5 ORGANIGRAMA DE L'ENTITAT:



Un cop a l'any es convoca una assemblea general en la que estan convidats tots els pares i mares, els tutors legals i els socis protectors o col·laboradors per tal de fer una valoració del any anterior. Aquest any i degut a la situació donada per la COVID-19, l'assemblea de l'entitat es va celebrar de manera telemàtica.

Els membres de la junta, el personal coordinador, els voluntaris i els tutors dels usuaris es comuniquen per via telefònica (trucades, missatges i WhatssApps) i per mitjans electrònics (correus electrònics).

5. ACTIVITATS DEL CENTRE

La política de l'entitat està orientada a la inclusió social amb l'objectiu que els usuaris puguin accedir i gaudir del màxim de propostes d'oci. No obstant, la COVID-19 no ens ha permès realitzar tota l'oferta d'activitats que teníem programada, a més, la majoria d'activitats s'han realitzat de manera discontinua i fins i tot certes activitats s'han acabat realitzant telemàticament.

En tot moment, el centre ha estat constantment pendent de l'actualitat i informació que s'anava proporcionant des dels diferents departaments de govern per tal de poder crear un espai de lleure amb la màxima seguretat. Per fer-ho, el centre s'ha adaptat a les mesures i condicions creades, i les ha aplicat satisfactòriament durant tots els mesos que ha pogut realitzar activitats.

Cal remarcar que una de les activitats principals que realitza cada any el centre com és la realització de unes colònies durant els mesos d'estiu no es va poder dur a terme degut a la pandèmia. En un inici les colònies estaven programades per final de juny i es van posposar al setembre però degut a la impossibilitat de poder-les realitzar, s'han posposat per a l'any 2021.

Així doncs, l'oferta de lleure que el centre ha pogut oferir aquest any 2020 ha estat la següent:

5.1 Activitats de dissabte a la tarda

Descripció de l'activitat

És una activitat que té per objectiu fomentar les relacions interpersonals, l'autonomia, l'expressió dels sentiments, l'aprenentatge de noves habilitats i la inclusió social dels participants. Es realitzen activitats molt diverses i adaptades per

a totes les edats i a tots els graus d'autonomia, com per exemple: musicoteràpia, sortides, activitats esportives, gimcanes, tallers, cinema, activitats festives (nadal, carnaval i fira del Bunyol) o activitats inclusives amb altres entitats (CAU St. Pere, CAU Xiprers al Vent, Colla Castellera de Figueres, Dansa Mediterrània...).

Desenvolupament de l'activitat durant l'any 2020

Aquesta activitat s'ha realitzat cada dissabte de 16:00h a 19:00h de Gener fins la primera setmana de Març, quan les activitats es van haver de suspendre degut a la situació per la Covid-19. El mes d'Octubre es van reprendre amb un nou format per tal de garantir les mesures d'higiene i seguretat de la Covid-19: es van realitzar dos torns, un de 10:00h a 13:00h i l'altre de 16:00h a 19:00, amb un màxim de 8 usuaris/es per torn.

Durant aquest 2020 s'han realitzat un total de 13 activitats de dissabte en les que han participat un total de 38 usuaris diferents. La mitjana d'usuaris per activitat ha sigut de 18 usuaris/es els mesos de Gener i Febrer i de 10, dividits en 2 torns, durant el mes d'Octubre.

Algunes de les activitats realitzades els dissabtes durant aquest any 2020 han sigut:

- Cos en moviment: Activitat que té per objectiu posar el cos en marxa, fomentar l'esport i la vida saludable. Aquesta activitat inclou la dansa, la relaxació, el ioga, els jocs, els circuits d'estimulació i els esports.



Fotografia 1: Activitat de dissabte cos en moviment realitzada a les instal·lacions esportives de Figueres

- **Musicoteràpia:** Activitat dirigida per la musicoterapeuta Raquel Sala, que té per objectiu estimular la comunicació, l'expressivitat, la socialització, les relacions harmòniques i l'autoestima. A través de la música, es poden autoregular aspectes emocionals alhora que es desenvolupa la llibertat expressiva i la creativitat. Les sessions de musicoteràpia s'han realitzat un cop al mes dins l'horari de dissabtes a la tarda al Local del Centre. Hi han participat un total de 21 usuaris diferents.



Fotografia 2: Activitat de dissabte de Musicoteràpia amb la Raquel Sala al local del centre

- Els pintors/es: L'objectiu d'aquesta activitat és potenciar la creativitat i l'expressió a través de l'art. A més, s'expliquen els diferents estils de pintura a través d'autors com Salvador Dalí, Picasso, Frida Kahlo o Miró exposant les seves obres i visitant virtualment els seus museus (Fotografia 1).
- Els 5 sentits: Es tracta d'una activitat que té per objectiu l'estimulació dels diversos sentits del cos a partir de jocs, activitats i proves realitzades per grups.
- El Foraster: Activitat inspirada en el programa de TV3 amb el mateix nom, que té per objectiu treballar els diferents pobles de l'Alt Empordà per tal d'aprendre'n les seves tradicions, festes, especialitats i gastronomia destacada.



Fotografia 3, 4, 6 i 6: Activitats de dissabte realitzades al local

5.2 Tallers de Teatre

Descripció de l'activitat

Amb les sessions de teatre el que es pretén és potenciar la creativitat, la imaginació, l'expressió corporal i de sentiments, treballar la improvisació i el treball cooperatiu dels participants.

Desenvolupament de l'activitat durant l'any 2020

De la mateixa manera que l'any passat, durant l'any 2020 els tallers de teatre han estat impartits per l'Aula de Teatre Eduard Bartolí de Figueres. Les sessions de teatre s'han realitzat els divendres de 18:30h a 20:00h al Local del Centre de Lleure El Dofí de Gener fins la primera setmana de Març i durant el mes d'Octubre. En aquesta activitat han participat un total de 8 usuaris.



Fotografies 7 i 8: Taller de teatre

5.3 Tallers creatius

Descripció de l'activitat

És una activitat dirigida a nens/es i joves d'entre 6 i 16 anys que té per objectiu potenciar la creativitat i la imaginació dels participants a través de la pintura, el fang, les manualitats, les titelles o la lectura de contes, entre d'altres.

Desenvolupament de l'activitat durant l'any 2020

Els tallers creatius han tingut lloc els dissabtes de 10:30 a 12:30h del matí, al local del Dofí. Aquest any els tallers creatius només s'han pogut realitzar de Gener fins la primera setmana de Març degut a la situació derivada de la Covid-19. En aquesta activitat hi han participat fins a un màxim de 8 usuaris.



Fotografia 9: Tallers creatius

5.5 Activitats esportives

5.5.1 Futbol sala

Descripció de l'activitat

Pràctica esportiva regular, que fomenta el companyerisme i el respecte per les normes del joc. És una activitat adreçada als usuaris més autònoms. Usuaris de El Dofí i de la Fundació Altem són els membres dels equips integrats dins de la Unió Esportiva Figueres (UEF). Els entrenaments estan coberts per monitors de les dues entitats. Els entrenaments tenen lloc al pavelló vell de Figueres cada dissabte al matí. Els partits són un diumenge al matí al mes.

Desenvolupament de l'activitat durant l'any 2020

Durant aquest any 2020 que ha emglobat la temporada 2019/2020 hem tingut un total de 21 jugadors/es repartits en dos equips, l'equip UEF Blanc i el UEF Blau.

Aquesta activitat nomès s'ha pogut realitzar els mesos de gener i febrer, i la primera setmana de març. Durant aquests dos mesos els equips de futbol van poder disputar la quarta jornada de lliga el 12 de gener a Peralada. Mentre que l'equip blau va empatar, l'equip blanc va guanyar per 12 gols a 3. En aquesta jornada els equips varen poder estrenar les noves equipacions del nostra patrocinador Costa Brava frigorificos. Malauradament i degut a la COVID-19, els equips no varen poder acabar la lliga. A més, tampoc va poder disputar el MIC Integra. A més, els equips no varen poder iniciar la temporada 2020/2021.



Fotografies 10 i 11: Equips del Futbol Sala Integra de la UE Figueres patrocinats per CostaBrava Frigorifics

5.5.2 Bàsquet

Descripció de l'activitat

Pràctica esportiva regular, que fomenta el companyerisme i el respecte per les normes del joc. És una activitat adreçada als usuaris més autònoms. Els membres dels equips provenen de El Doff i de la Fundació Altem i juguen en el Sènior Mixte del Club Bàsquet Adepaf de Figueres. Els entrenaments tenen lloc al pavelló vell de Figueres cada dissabte al matí. Els partits un diumenge al matí al mes.

Desenvolupament de l'activitat durant l'any 2020

Durant aquest any 2020 que ha emglobat la temporada 2019/2020 hem tingut un total de 19 jugadors/es repartits en dos equips, l'equip Blanc i el Blau.

Aquesta activitat només s'ha pogut realitzar els mesos de gener i febrer, i la primera setmana de març. Durant aquests dos mesos els equips de basquet va poder disputar una jornada el 2 de febrer a Salt. En aquesta jornada, malgrat la clara millora en el joc, l'equip blau va perdre el seu partit per 18 a 36, no obstant, l'equip Blanc va guanyar el seu partit per 34 a 18. La gran notícia de la jornada va ser que van anotar 12 dels 14 jugadors/es que van assistir a la jornada. Malauradament i degut a la COVID-19, els equips no varen poder acabar la lliga. A més, tampoc va poder disputar el MIC Integra. A més, els equips no varen poder iniciar la temporada 2020/2021.



Fotografia 12 i 13: Equips del Sènior Mixte del CB Adepaf amb l'equipació de l'equip patrocinat per MRW.

5.5.3 Piscina

Descripció de l'activitat

Activitat que té per objectiu fer exercici, reforçar la musculatura, fomentant així l'esport i la vida saludable dels participants. Aquesta activitat es realitza un dissabte al mes de 10:30h a 12:30h.

Desenvolupament de l'activitat durant l'any 2020

Aquesta activitat s'ha realitzat a la Piscina Municipal de Figueres un dissabte al mes durant la temporada d'hivern. Degut a la COVID-19 aquesta activitat només s'ha pogut realitzar el mes de Gener i Febrer. El número de participants a l'activitat és variable, tot i això hi ha participat un total de 14 usuaris diferents amb una mitjana de 9 usuaris/es per sessió (Fotografia 9).



Fotografia 14: Activitat de piscina

5.6 Activitats telemàtiques presencials

Descripció de l'activitat

L'objectiu d'aquestes activitats és proporcionar als usuaris/es un espai de retrobament setmanal mitjançant la plataforma Zoom on poder fomentar les relacions interpersonals a través d'activitats i jocs online.

Desenvolupament de l'activitat durant l'any 2020

Amb la finalitat d'adaptar les activitats del centre a la situació d'excepcionalitat deguda a la COVID-19 es va optar per la realització d'activitats telemàtiques els dissabtes de 18:00h a 19:00h durant els mesos de Novembre i Desembre. A les activitats hi han participat un total de 14 usuaris/es diferents amb una mitjana de 8 usuaris/es per activitat.



Fotografia 16, 16 i 17: Activitats telemàtiques

5.7 Activitats telemàtiques no presencials

Descripció de l'activitat

L'objectiu d'aquesta activitat era que els usuaris i usuàries del centre gaudissin del lleure amb les seves famílies des de casa. Per fer-ho, el centre enviava setmanalment vídeos gravats pels monitors i monitores proposant diverses activitats per fer des de casa en el moment més convenient per la família. Posteriorment, els usuaris/es ens enviaven fotos de la realització de l'activitat.

Desenvolupament de l'activitat durant l'any 2020

Durant aquest 2020 s'han enviat un total de 8 activitats per via vídeo. Sobretot en els mesos de març a maig i al desembre.



Fotografia 18, 19 i 20: Activitat telemàtica no presencial

6. CASALS

Aquest any i degut a la COVID-19, no s'han pogut realitzar ni el casal de setmana santa ni el casal de nadal. No obstant, i tot i els entrebancs en un inici, finalment es va poder realitzar casal d'estiu tant el mes de Juliol com el mes d'Agost.

6.1 Casal estiu

El Doff va organitzar un casal durant tot el mes de juliol i agost de dilluns a divendres amb un horari de 9.00h a 15.00h, només es va haver d'anul·lar el casal un dia degut al protocol COVID-19 del centre. L'escola Salvador Dalí va cedir l'espai. A diferència dels anys anteriors en què la Fundació Altem proporcionava el càtering, aquest any degut a la situació de COVID-19 cada usuari/a es va portar el seu dinar de casa.

Les activitats bàsiques del casal d'estiu van ser: tenir cura diàriament d'una planta cadascú, dues sessions setmanals de cos en moviment i jocs d'aigua, una sessió setmanal de taller de contes.

Degut a la COVID-19 es van haver d'anul·lar activitats que es realitzaven altres anys com anar a la piscina municipal, anar d'excursió o realitzar activitats inclusives amb altres casals locals, entre d'altres.

Altres activitats realitzades durant el casal

- Jocs esportius.
- Musicoteràpia.
- Tallers de manualitats.
- Participació online a la Trobada de Casals a través de la plataforma TikTok.
- Dimecres temàtics: Els dimecres les diverses activitats del dia eren sobre una mateixa temàtica. Les diverses temàtiques van ser:
 - La música
 - Hollywood
 - Carnaval d'estiu
 - La ciència
 - La volta al món

- Les arts plàstiques
- La cuina
- Les olimpíades

Durant el mes de Juliol i Agost van participar al casal d'estiu 8 usuaris/es i 7 monitors/es cada mes.



Fotografies 21 i 22: Activitats temàtiques “La Ciència” i “Hollywood”

Mesures COVID-19

Per tal de garantir les mesures d'higiene i seguretat de la COVID-19 es van realitzar diverses adaptacions en relació als altres anys:

- Es van dividir els usuaris/es i monitors/es en dos grups estables que es van mantenir durant tot el mes.
- L'espai total del casal es va dividir físicament i amb cartells visuals per tal de garantir que cada grup disposés del seu espai i el reconegués, evitant així possibles creuaments.
- Hi havia dues responsables d'higiene i seguretat COVID-19, una per a cada grup.
- Les entrades i sortides es feien de forma esglaonada, amb una diferència de 10 minuts entre grups. Les responsables d'higiene i seguretat comprovaven cada matí que els pares i mares havien revisat l'absència de simptomatologia COVID-19 en els seus fills/es. Es realitzaven les pertinents desinfeccions de mans i manillars de les cadires de rodes.

- L'espai del gimnàs del casal es mantenia ventilat durant tot el dia i es realitzaven desinfeccions periòdiques diàries de les zones més concorregudes com els lavabos, els poms de les portes, els interruptors, etc.
- Es garantia la distància de 2 metres entre usuaris en tot moment i, en casos excepcionals, se'ls deixava acostar-se però amb mascareta. Els monitors/es anaven en tot moment amb una mascareta FFP2 i per a les higiènes i per a donar els àpats també portaven una pantalla.

8. RELACIONS EXTERNES

Aquest 2020, el Centre de Lleure El Doff ha col·laborat i ha continuat col·laborant amb diferents organismes i entitats:

- **Ajuntament de Figueres**
 - Subvencions per a la realització de les activitats.
 - Espais esportius (Pavello, piscina, sala gimnàs...).
 - Ajuda pel finançament de les despeses de la seu de la associació.
- **Escola Mare de Deu del Mont**
 - Oferta de serveis de respir pels els seus estudiants.
- **Fundació Privada Altem**
 - Jugadors de la Fundació Altem i de El Doff junts formen un equip de futbol sala inclòs dins de la Unió Esportiva de Figueres.
 - Jugadors de la Fundació Altem i de El Doff junts formen un equip de bàsquet dins del Club Bàsquet Adepaf de Figueres.
- **Escola Parc de les Aigües (Figueres)**
 - Casal d'estiu realitzat a les seves instal·lacions (gimnàs i part del pati).
- **Consell Local de Joventut de Figueres.**
 - Les entitats que formen el Consell Local de Joventut van aprovar l'entrada de El Doff com a entitat adherida el 22 Maig 2017.
- **Entitats de Figueres**

- **Aula de Teatre Eduard Bartolí:** Realització de sessions de teatre amb les actrius Ona i Laia Alsina els divendres de 19:00h a 20:30h. Durant el casal d'estiu vam organitzar una activitat conjunta amb el casal de l'Aula de Teatre.

9. ÀREES D'ACTUACIÓ

La Junta opta per ser el més visible possible i presentem l'entitat allà on ens conviden. No obstant, totes les fires i actes solidaris on participava el centre han estat suspeses.

10. DIFUSIÓ / COMUNICACIÓ

L'entitat informa al públic de les seves accions a través de les xarxes socials i mitjans de comunicació.

- **Pàgina web:** Hi trobem informació sobre la nostra entitat, els nostre equip de treball... També podem visionar vídeos de les activitats, o llegir articles d'especialistes relacionats amb el món de la discapacitat i del lleure inclusiu.
- **Facebook: El Dofi:** Es dona a conèixer la programació i actes solidaris per si hi volem participar. Es penjen imatges dels usuaris gaudint de les activitats. Es publica notícies relacionades amb la inclusió social i el món de la diversitat funcional.
- **Instagram: eldofi:** És el mitjà més popular amb més de 1422 seguidors. Es penjen fotos resumint moments de les activitats dutes a terme des de el centre. Acompanyades de #figueres per tal de promocionar la ciutat de Figueres.
- **Canal YouTube:** El Dofi Centre de lleure
- **La premsa:** Alguns diaris i setmanaris (Setmanari de l'Alt Empordà, CRAE...) ens han donat suport aquest any també publicant notícies de les nostres accions. Setmanari de l'Alt Empordà, CRAE.

