

CENTRE DE LLEURE

EL DOFÍ

**Centre de Lleure per a persones amb discapacitat
intel·lectual de l'Alt Empordà**



“Fent visibles a aquells que la societat fa invisibles”

MEMÒRIA 2021

www.centredelleureldofi.cat

Amb el suport de l'Ajuntament de Figueres

SUMARI

- 1. Qui som**
- 2. Objectius**
- 3. Els usuaris**
- 4. Equip del Centre**
 - 4.1. Junta directiva
 - 4.2. Junta de monitors
 - 4.3. Coordinadors d'activitats i monitors
 - 4.4. Equip de monitors/es i voluntaris/es
 - 4.5. Organigrama de l'entitat
- 5. Activitats del Centre**
 - 5.1. Activitats Setmanals**
 - 5.1.1. Dissabtes de lleure**
 - 5.1.1.1. Dissabtes de lleure presencial
 - 5.1.1.2. Dissabtes de lleure telemàtic presencial
 - 5.1.1.3. Dissabtes de lleure telemàtic no presencial
 - 5.1.2. Tallers de teatre**
 - 5.1.3. Activitats esportives**
 - 5.1.3.1. Esport a l'abast
 - 5.1.3.2. Futbol sala
 - 5.1.3.3. Bàsquet
 - 5.1.3.4. Atletisme
 - 5.2. Activitats trimestrals o anuals**
 - 5.2.1. Excursions**
 - 5.2.2. Casals**
 - 5.2.2.1. Casal setmana santa
 - 5.2.2.2. Casal d'estiu
 - 5.2.2.3. Casal de nadal
 - 5.2.3. Colònies**
- 6. Colònies**
- 7. Relacions externes**
- 8. Àrees d'actuació**
- 9. Difusió / Comunicació**

1. QUI SOM

Nom: Centre de lleure El Dofí

NIF: G-17521030

Adreça: Carrer Calçada dels Monjos, 6 (FIGUERES – 17600)

Telèfon: 653 38 24 03 / 653 38 24 04 / 679 29 71 66

Correus electrònics:

- General: presidenciaeldofi@gmail.com
- Activitats: monitorsdofi@gmail.com
- Tresoreria: tresoreriaeldofi@gmail.com
- Secretaria: secretariaeldofi@gmail.com

Web: www.centredelleureeldofi.cat

Xarxes socials:

- **Facebook:** El Dofí
- **Instagram:** eldofi
- **YouTube:** El Dofí Centre de Lleure

Descripció

Som una associació sense ànim de lucre, declarada d'utilitat pública per la Generalitat de Catalunya. L'associació va ser fundada l'any 1997 per un grup de pares i mares amb fills i filles amb diversitat funcional, amb la finalitat de reivindicar la creació de serveis de lleure i de respir per a ells i elles a la comarca de l'Alt Empordà.

És una entitat amb seu social a la ciutat de Figueres que promou el temps lliure i l'oci de les persones amb diversitat funcional sota els principis d'inclusió social, normalització i qualitat de vida.

L'associació té el número d'associat 121 a la Direcció General de Dret i d'Entitats Jurídiques al Servei d'associacions.

2. OBJECTIUS

L'associació té quatre objectius principals:

- Oferir una proposta de lleure digna i variada durant tot l'any per a persones amb diversitat funcional.
- Oferir un espai de respir per a els cuidadors/es (familiars, tutors legals...).
- Organitzar un casal d'estiu a jornada complerta durant els mesos de juliol i agost.
- Fomentar i potenciar la inclusió social.

A més, com a objectius específics hi trobem:

- Potenciar l'autonomia personal i social dels participants.
- Potenciar el desenvolupament integral dels participants.
- Potenciar les habilitats existents dels participants i potenciar-ne de noves.
- Potenciar les habilitats socials i uns hàbits de comportament.
- Potenciar el coneixement de l'entorn social, cultural i natural dels usuaris.
- Potenciar l'expressió dels sentiments i de les emocions.
- Adequar les activitats a les característiques individuals de cada usuari (edat i grau d'autonomia).
- Fomentar els hàbits saludables a partir de l'esport.
- Potenciar habilitats com la creativitat, l'atenció, l'observació, la curiositat...

3. ELS USUARIS

Tots els usuaris que participen en alguna activitat del centre pateixen alguna discapacitat psíquica. Aquestes patologies són diverses: autisme, paràlisi cerebrals o medul·lars, síndrome de Down, síndrome de Williams, síndrome d'Angelman, síndrome d'Asperger o de Rett, entre d'altres. Com a conseqüència, la majoria presenten problemes de comportament: Trastorns de personalitat, hiperactivitat, dèficit d'atenció, agressivitat... A més, alguns usuaris tenen una mobilitat reduïda i es desplacen amb cadires de rodes.

Degut a aquesta gran diversitat, cada individu és únic i la deficiència intel·lectual, motora o visual ha de ser considerada com una condició més de la persona.

Les diferències individuals, els graus de discapacitat, les aptituds personals o el nivell d'autonomia fan que cada usuari/a tingui un nivell diferent de funcionament i requereixi d'unes necessitats diferents que s'intenten resoldre oferint una gran varietat d'activitats.

4. EQUIP DEL CENTRE

L'equip del centre es divideix en 4 graus:

1. Junta directiva
2. Junta de monitors
3. Coordinadors d'activitats i monitors/es
4. Equip de monitors, monitores, voluntaris i voluntàries.

4.1 La junta directiva

Aquest darrer any hi ha hagut actualització dels membres i càrrecs de la junta directiva. Actualment doncs, la junta esta formada per un total de 15 membres. Dintre d'aquesta actualització hi ha hagut quatre baixes. L'Eva Sánchez, anterior vicepresidenta, i les vocals: Montse Soler, Anna Font i Cristina Casanovas. A totes elles els hi volem agrair tota la feina realitzada durant tots aquests anys formant part de la junta del centre. No obstant, de ben segur que tot i no formar part de la junta les tindrem ben aprop per tot el que faci falta.

Per altra banda, s'han incorporat a la junta com a vocals la Mari Caballero i en Juanjo Sorribes i com a nova tresorera la Mariona Gibert. Des de el Centre volem agrair la seva dedicació i implicació. Així doncs, finalment els diferents membres i els seus càrrecs són els següents:

- **President:** Joan Amoedo Cibeira
- **Vicepresidenta:** Mercè Coll Castelló
- **Secretària:** Fina Ginjaume Vila
- **Tresorera:** Mariona Gibert Traveset

- **Coordinadores d'activitats i monitoratge:** Laia Ribera i Marta Comas.
- **Vocals:** Margarita Cristina, Maria Àngels Puig, Anna Maria Miranda, Carmen Rodríguez, Catherine Anne Claire, Francesc Geli, Èlia Noguera, Mari Caballero i Juanjo Sorribes

La **junta directiva** es reuneix un cop al mes per decidir temes relacionats amb el funcionament de l'entitat. Entre les diferents funcions que presenta, destaquen:

- S'encarrega de les tasques administratives.
- Busca i proposa solucions per dur a terme nous projectes.
- Organitza esdeveniments benèfics.
- Planifica accions publicitàries per donar a conèixer les nostres tasques i oferir nous serveis.

4.2 Junta de monitors

Aquest any 2021 s'ha mantingut l'equip de monitors i monitores que formen la junta de monitors. Aquest equip consta del president de l'entitat, de les dues coordinadores d'activitats i monitoratge del centre i de 9 monitors i monitores que porten dins el centre més de 2 anys. La junta de monitors any rere any es va reciclant per tal d'anar formant a nous monitors/es en aquest càrrec. La junta de monitors es reuneix un cop al mes, i entre les tasques que realitza, es destaquen les següents:

- Coordinació de les activitats del centre, valoració del funcionament d'aquestes i planificació d'activitats futures
- Plantejament de problemes i solucions a situacions que es puguin donar durant les activitats

4.3 Coordinadors d'activitats i monitors

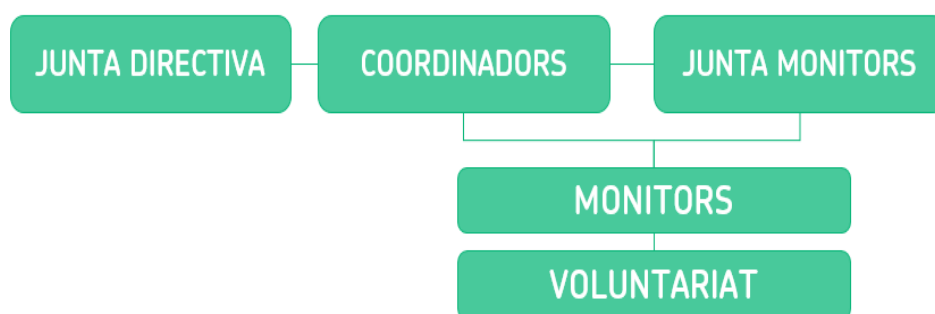
Són les encarregades de proposar i planificar les ofertes de lleure així com de buscar i coordinar un grup de voluntaris i/o professionals específics per dur a terme les activitats. A més, s'encarreguen d'informar a les noves famílies interessades en les activitats.

4.4 Monitors/es i voluntaris/es

La majoria formen part d'una plantilla fixa que realitza tasques cada dissabte a la tarda durant tota la temporada escolar i d'altres col·laboren esporàdicament en algunes activitats. Alguns d'aquests monitors es contracten durant el casal d'estiu (juliol i agost). La funció principal dels monitors és la d'acompanyar, atendre i educar (de manera no formal) els usuaris del centre a partir del lleure.

Des de fa anys el centre col·labora amb escoles, instituts i centres de la ciutat de Figueres per tal de potenciar el voluntariat. Aquest darrer any el centre ha contactat amb voluntaris/es procedents de l'escola La Salle i Escolàpies de Figueres, l'Institut Muntaner, Cendrassos i Olivar gran i el centre Ksameu.

4.5 Organigrama de l'entitat:



Un cop a l'any es convoca una assemblea general en la que estan convidats tots els socis i sòcies del centre per tal de fer una valoració de l'any anterior i presentant el pressupost del proper any per a finançar les activitats del centre.

Els membres de la junta, el personal coordinador, els voluntaris i els tutors dels usuaris es comuniquen per via telefònica (trucades, missatges i WhatssApps) i per mitjans electrònics (correus electrònics).

5. ACTIVITATS DEL CENTRE

La política de l'entitat està orientada a la inclusió social amb l'objectiu que els usuaris puguin accedir i gaudir del màxim de propostes d'oci. Tot i la presència del COVID-19 en el nostre dia a dia, i que durant el 2020 va fer que realitzéssim menys activitats que les habituals, aquest 2021 les activitats de lleure que el centre ha

pogut oferir ha estat amplia i es pot dividir en a) Activitats setmanals i b) Activitats trimestrals o anuals.

5.1 Activitats setmanals

Són activitats que s'han realitzat cada setmana des de el mes de gener al mes de juny i des de el mes de setembre al mes de desembre. Les activitats setmanals són les següents:

- **Dissabtes de lleure**
- **Tallers de teatre**
- **Activitats esportives**

5.1.1 Dissabtes de lleure

5.1.1.1 Dissabtes de lleure presencial

Descripció de l'activitat

És una activitat que té per objectiu fomentar les relacions interpersonals, l'autonomia, l'expressió dels sentiments, l'aprenentatge de noves habilitats i la inclusió social dels participants. Es realitzen activitats molt diverses i adaptades per a totes les edats i a tots els graus d'autonomia, com per exemple: musicoteràpia, sortides, activitats esportives, gimcanes, tallers, cinema, activitats festives (nadal, carnaval i fires de Figueres) o activitats inclusives amb altres entitats (CAU St. Pere, CAU Xiprers al Vent, Colla Castellera de Figueres, Dansa Mediterrània...).

Desenvolupament de l'activitat durant l'any 2021

Aquesta activitat s'ha realitzat cada dissabte de 16:00h a 19:00h de gener a juny i d'octubre a desembre. Cal destacar que de gener a març es van haver de realitzar de forma telemàtica degut a la situació de Covid-19.

Durant aquest 2021 s'han realitzat un total de 40 activitats de dissabte en les que han participat un total de 38 usuaris diferents. La mitjana d'usuaris per activitat ha sigut de 18 usuaris/es.

Algunes de les activitats realitzades els dissabtes durant aquest any 2021 han sigut:

- **Cos en moviment:** Activitat que té per objectiu posar el cos en marxa, fomentar la vida saludable. Aquesta activitat inclou la dansa, la relaxació, el ioga, els jocs, els circuits d'estimulació i els esports.



Fotografia 1: Activitat de dissabte cos en moviment realitzada a La Salle

- **Musicoteràpia:** Activitat dirigida per la musicoterapeuta Raquel Sala, que té per objectiu estimular la comunicació, l'expressivitat, la socialització, les relacions harmòniques i l'autoestima. A través de la música, es poden autoregular aspectes emocionals alhora que es desenvolupa la llibertat expressiva i la creativitat. Les sessions de musicoteràpia s'han realitzat un cop al mes dins l'horari de dissabtes a la tarda al Local del Centre. Hi han participat un total de 22 usuaris diferents.



Fotografia 2: Activitat de dissabte de Musicoteràpia amb la Raquel Sala a La Salle

- **El Foraster:** Activitat inspirada en el programa de TV3 amb el mateix nom, que té per objectiu treballar els diferents pobles de l'Alt Empordà per tal

d'aprendre'n les seves tradicions, festes, especialitats i gastronomia destacada. Aquest any hem decidit que ens desplaçaríem al poble a treballar per a fer l'activitat. Així, hem anat a Vilabertran, Peralada i a Navata.



Fotografia 3 i 4: Activitats El Foraster a Navata i Peralada

5.1.1.2 Dissabtes de lleure telemàtic presencial

Descripció de l'activitat

L'objectiu d'aquestes activitats és proporcionar als usuaris/es un espai de retrobament setmanal mitjançant la plataforma Zoom on poder fomentar les relacions interpersonals a través d'activitats i jocs online.

Desenvolupament de l'activitat durant l'any 2021

Amb la finalitat d'adaptar les activitats del centre a la situació d'excepcionalitat deguda a la COVID-19 es va optar per la realització d'activitats telemàtiques els dissabtes de 18:00h a 19:00h durant els mesos de gener a març. A les activitats hi han participat un total de 14 usuaris/es diferents amb una mitjana de 8 usuaris/es per activitat.



Fotografia 5: Activitats telemàtiques

5.1.1.3 Dissabtes de lleure telemàtic no presencial

Descripció de l'activitat

L'objectiu d'aquesta activitat era que els usuaris i usuàries del centre gaudissin del lleure amb les seves famílies des de casa. Per fer-ho, el centre enviava setmanalment vídeos gravats pels monitors i monitores proposant diverses activitats per fer des de casa en el moment més convenient per la família. Posteriorment, els usuaris/es ens enviaven fotos de la realització de l'activitat.

Desenvolupament de l'activitat durant l'any 2021

Durant l'inici d'aquest 2021 s'han enviat un total de 3 activitats per via vídeo.



Fotografia 6: Activitats telemàtiques no presencial de Sant Jordi

5.1.2 Tallers de Teatre

Descripció de l'activitat

Amb les sessions de teatre el que es pretén és potenciar la creativitat, la imaginació, l'expressió corporal i de sentiments, treballar la improvisació i el treball cooperatiu dels participants.

Desenvolupament de l'activitat durant l'any 2021

De la mateixa manera que l'any passat, durant l'any 2021 els tallers de teatre han estat impartits per l'Aula de Teatre Eduard Bartolí de Figueres. Les sessions de

teatre s'han realitzat els divendres de 18:30h a 20:00h al Local del Centre de Lleure El Dofí de març fins a juny i d'octubre a desembre. En aquesta activitat hi ha hagut un increment de participació arribant a ser un grup de 9 actors / actrius.



Fotografies 7 i 8: Actuacions finals del grup de teatre al Cercle Sport Figuerenc i al Teatre Jardí de Figueres

Es va fer la representació de final de temporada el mes de setembre, s'havia de fer al juny però per motius de Covid-19 es va haver d'aplaçar. Al desembre s'ha fet la representació de Nadal juntament amb la resta de grups de l'Aula de Teatre.

5.1.3 Activitats esportives:

5.1.3.1 Esport a l'Abast

Descripció de l'activitat

És una activitat nova del centre que té com a objectiu oferir a nens/es, joves i adults un espai on poder realitzar activitat física a partir de diferents esports com la piscina, el bàsquet, el futbol, el tennis o l'atletisme.

Desenvolupament de l'activitat durant l'any 2021

Aquesta activitat es realitza els matins de dissabte de 10:30 h a 12:00 h. El centre El Dofí sempre ha apostat per la integració i la inclusió de les persones amb diversitat funcional a la ciutat de Figueres i és per això que les diferents pràctiques esportives s'han realitzat de manera conjunta amb diferents clubs esportius de Figueres:

- Activitat de futbol: Unió esportiva Figueres

- Activitat de bàsquet: Club Bàsquet Adepaf de Figueres
- Activitat de atletisme: Club Atletisme Figueres
- Activitat de tenis: Club Tennis Alt Empordà

També es realitzarà l'activitat de piscina juntament amb Club Natació Figueres, però actualment degut a la situació covid-19 i les mesures de seguretat de les piscines municipals encara no ho hem pogut iniciar.

Cada dissabte es realitza una activitat diferent i van rotant al llarg dels mesos. En cada activitat hi ha un tècnic o un responsable que serà l'encarregat de dirigir l'activitat i monitors/es voluntaris que ajuden al desenvolupament de l'activitat.

A més, en aquesta activitat hi participen com a voluntàries jugadores més autònomes de l'equip de bàsquet adaptat, cosa que fomenta més la inclusió dins del propi centre.

S'han realitzat d'octubre a desembre i hi ha participat un total de 18 usuaris/àries diferents.



Fotografies 9 i 10: Activitats de tennis i bàsquet d'esport a l'Abast

5.1.3.2 Futbol sala

Descripció de l'activitat

Pràctica esportiva regular, que fomenta la practica d'esport (en aquest cas, futbol sala) i els valors associats com el companyerisme i el respecte per les normes del joc. És una activitat adreçada als usuaris més autònoms. Esportistes del centre i de la Fundació Altem són els membres dels equips integrats dins de la Unió Esportiva

Figueres (UEF). Els entrenaments estan coberts per monitors de les dues entitats. Els entrenaments tenen lloc al pavelló de Figueres cada dissabte al matí de 9:30h a 11:00h. Els partits són un diumenge al matí al mes.

Desenvolupament de l'activitat durant l'any 2021

Degut al COVID, durant la temporada 2020/2021 els equips de futbol no participaven a cap lliga i es limitaven a entrenar al camp de la UE Figueres. No obstant, a partir de setembre els equips van poder tornar a entrenar al pavelló i al novembre els equips van poder tornar a competir a la lliga: La Millor Lliga del Món organitzada i coordinada pels diferents serveis d'esports de la província de Girona.

Aquesta nova temporada 2021/2022 la UE Figueres presenta dos equips que competeixen en lligues diferents. Els equips són: UE Figueres Blanc i UE Figueres Blau. En total hi ha inscrit 19 jugadors/es.

De moment els dos equips presenten bones dinàmiques a la lliga i mentre que la UE Figueres Blanc porta dues victòries a la lliga, la UE Figueres Blau porta una victòria i una derrota.

En funció de la situació del COVID-19 els equips durant el 2022 continuaran competint amb la possibilitat de participar al MIC Integra i la Copa Emporium.



Fotografies 11 i 12: Equips patrocinats per CostaBrava Mediterranean food.

5.3.3 Bàsquet

Descripció de l'activitat

Pràctica esportiva regular, que fomenta la practica d'esport (en aquest cas, bàsquet) i els valors associats com el companyerisme i el respecte per les normes del joc.

És una activitat adreçada als usuaris més autònoms. Els membres dels equips provenen de El Doff i de la Fundació Altem i juguen en el Sènior Mixte del Club Bàsquet Adepaf de Figueres. Els entrenaments tenen lloc al pavelló de Figueres cada dissabte al matí de 8:30h a 10:00h. Els partits un diumenge al matí al mes.

Desenvolupament de l'activitat durant l'any 2021

Degut al COVID, durant la temporada 2020/2021 els equips de bàsquet no participaven a cap lliga i tampoc van poder entrenar degut a la necessitat d'espais tancats per a la practica esportiva. No obstant, a partir de setembre els equips van poder tornar a entrenar al pavelló de Figueres i al novembre els equips van poder tornar a competir a la lliga organitzada i coordinada pels diferents serveis d'esports de la provincia de Girona.

Aquesta nova temporada 2021/2022 el CB Adepaf presenta dos equips que competeixen en la mateixa lliga. Els equips són: CB Adepaf Blanc amb 8 integrants i i el CB Adepaf Blau amb 7 integrants, amb un total de 15 jugadors/es.

De moment els dos equips nomès han pogut fer una jornada esportiva de lliga tot i que el passat desembre l'equip va disputar dos partits amistosos a Figueres contra l'Olot.

En funció de la situació del COVID-19 els equips durant el 2022 continuaran competint amb la possibilitat de participar al MIC Integra i la Copa Emporium.





Fotografia 13 i 14: Equips del CB Adepaf amb l'equipació de l'equip patrocinat per MRW.

5.3.4 Atletisme

Descripció de l'activitat

Pràctica esportiva regular adreçada als usuaris més autònoms que formen part dels equips de bàsquet i futbol. D'aquesta manera, els membres de l'equip provenen de El Dofí. L'activitat es realitza juntament amb Club Atletisme Figueres.

Desenvolupament de l'activitat durant l'any 2021

Aquesta nova temporada s'ha creat un grup d'atletes que entrenen cada dimecres de 17:30h a 18:30h dintre del club atletisme Figueres a les pistes d'atletisme. De moment, aquesta practiva s'ha realitzat d'octubre a desembre i hi ha participat un total de 10 atletes diferents. A més, amb diferents membres joves del centre, es va participar a la cursa inclusiva multicapacitats de Girona on 9 esportistes del centre van poder competir i passar-ho bé en categories de 25 m, 50 m i 100m.

El proper 1 de Maig de 2022 amb la realització de la cursa del Castell de Figueres, el CAF i el Dofí tenen la intenció de realitzar diferents proves adreçades a persones amb diversitat funcional.





Fotografia 15 i 16: Grup d'atletes del Club Atletisme Figueres i membres que van participar a la cursa multicapacitats de Girona.

5.2 Activitats trimestrals o anuals

Són activitats que s'han realitzat trimestralment o anualment durant diferents mesos del any. Les activitats trimestrals i anuals són les següents:

- **Excursions**
- **Casals**
- **Colònies d'estiu**

5.2.1 Excursions

Descripció de l'activitat

Cada trimestre s'organitza una excursió a algun lloc que es considera d'interès per als nostres usuaris. S'intenta que siguin espais naturals per tal de poder gaudir de la natura o espais culturals on potenciar la inclusió dels participants i apropar-nos a les ofertes culturals i d'oci.

Desenvolupament de l'activitat durant l'any 2021

Aquest any 2021 hem pogut reprendre les excursions i el mes de novembre vam anar a Olot on vam fer una gimcana per la ciutat i vam aprendre coses sobre els volcans de la Garrotxa. Durant l'any vinent, se'n realitzarà una al febrer i una altra al maig.



Fotografia 17: Excursió a Olot

5.2.2 Casals

5.2.2.1 Casal de Setmana Santa

El Centre de Lleure El Doff va organitzar un casal de setmana Santa els dies 29, 30, 31 de març i 1 d'abril de 16h a 19h de la tarda. Algunes de les activitats que es van desenvolupar durant el casal de setmana Santa van ser: manualitats i tallers de Pasqua, construcció de guirlandes, estampacions amb verdures i fruites i creació de puzles personalitzats.

Un total de 11 usuaris van participar al casal de setmana Santa.



Fotografia 18 i 19: Casal setmana santa

5.2.2.2 Casal d'estiu

El Dofí va organitzar un casal durant tot el mes de juliol i agost de dilluns a divendres amb un horari de 9.00h a 17.00h, es va haver d'anul·lar el casal un total d'11 dies el mes de juliol degut al protocol COVID-19 del centre. L'escola Parc de les Aigües va cedir l'espai. Com els anteriors anys, la Fundació Altem va proporcionar el càtering i també hi havia l'opció de poder-se portar el dinar de casa.

Les activitats bàsiques del casal d'estiu van ser: tenir cura diàriament d'una planta cadascú, dues sessions setmanals de cos en moviment i jocs d'aigua, una sessió setmanal de taller de contes, excursió a La Farinera de Castelló d'Empúries i al Planeta Màgic, entre d'altres.

Degut a la COVID-19 es van haver d'anul·lar activitats que es realitzaven altres anys com anar a la piscina municipal, realitzar activitats inclusives amb altres casals locals i també es va reduir la freqüència d'excursions.

Altres activitats realitzades durant el casal

- Jocs esportius.
- Musicoteràpia.
- Tallers de manualitats.
- Participació online a la Trobada de Casals a través de la plataforma TikTok.
- Dimecres temàtics: Els dimecres les diverses activitats del dia eren sobre una mateixa temàtica. Les diverses temàtiques van ser:
 - L'espai
 - Els oficis
 - Les olimpíades
 - Cultures del món

Durant el mes de Juliol i Agost van participar al casal d'estiu 18 usuaris/es i 7 monitors/es cada mes.



Fotografies 20 i 21: Activitats temàtiques Cultures del món i “Els oficis”



Fotografies 22 i 23: Excursions a La Farinera de Castelló d'Empúries i al Planeta Màgic

Mesures COVID-19

Per tal de garantir les mesures d'higiene i seguretat de la COVID-19 es van realitzar diverses adaptacions en relació als altres anys.

- Hi havia dues responsables d'higiene i seguretat COVID-19: Les responsables d'higiene i seguretat comprovaven cada matí que els pares i mares havien revisat l'absència de simptomatologia COVID-19 en els seus fills/es. Es realitzaven les pertinents desinfeccions de mans i manillars de les cadires de rodes.
- L'espai del gimnàs del casal es mantenia ventilat durant tot el dia i es realitzaven desinfeccions periòdiques diàries de les zones més concorregudes com els lavabos, els poms de les portes, els interruptors, etc.

5.2.2.3 Casal de nadal

El Centre de Lleure El Dofí va organitzar un casal de Nadal que tenir lloc els dies 23, 27, 28, 29 i 30 de desembre i 3 i 4 de gener. L'horari del casal va ser de 16h a 19h, algunes activitats es van realitzar al local del centre a Figueres i d'altres al centre cívic de Vilatenim. Hi van participar un total de 13 usuaris diferents amb una mitjana de 8 usuaris/es diferents per dia.

A més, el dia 23 es va realitzar de 19:00h a 20:30h una activitat gratuïta de discoteca dirigida a tots els usuaris/àries del centre majors de 14 anys per a què poguessin celebrar el Nadal amb els seus companys/es. Durant aquests dies es van realitzar moltes activitats diferents relacionades amb el Nadal aprofitant les diferents propostes nadalenes que va oferir la ciutat de Figueres. Vàrem realitzar les següents activitats: Caga tió, discoteca, taller de cuina, fires de Nadal, Cap d'any, Reis i manualitats.





Fotografies 24 i 25: Visita als Reis Mags i a les Fires de Nadal de Figueres

5.2.3 Colònies d'estiu

El Dofí va organitzar unes colònies d'estiu del 6 al 9 de setembre a la casa de colònies Cal Ferrer (Porqueres), en les quals hi van participar 9 usuaris/àries.

La temàtica de les colònies anava dirigida a la cerca d'un tresor per a poder ajudar a l'antic habitant de la casa de colònies. Durant la realització de les colònies destaquem les següents activitats:

- **Tallers:** Els tallers realitzats van estar relacionats amb l'entorn.
- **Piscina:** Cada tarda i un dels matins ens vam banyar a la piscina de la casa de colònies.
- **Jocs de nit:** Cada nit vàrem realitzar jocs de nit o karaoke.
- **Discoteca:** Vam realitzar dues nits de discoteca on els usuaris/àries van poder ballar i passar-ho bé amb els seus companys/es i monitores.



Fotografies 26 i 27: Cerca del tresor a la casa de colònies Cal Ferrer

8. RELACIONS EXTERNES

Aquest 2021, el Centre de Lleure El Dofí ha col·laborat i ha continuat col·laborant amb diferents organismes i entitats:

- **Ajuntament de Figueres**
 - Subvencions per a la realització de les activitats.
 - Espais esportius (Pavelló, piscina, sala gimnàs...).
 - Espai realització casal d'estiu.
 - Realització d'actes inclusius.
 - Autobús cursa inclusiva Girona.

- **Centres per a persones amb diversitat funcional**
 - **Escola Mare de Deu del Mont:** Oferta de serveis de respir pels seus estudiants.
 - **Fundació Privada Altem:** Jugadors de la Fundació Altem i de El Dofí junts formen un equip de futbol sala inclòs dins de la Unió Esportiva de Figueres i l'equip de bàsquet dins del Club Bàsquet Adepaf.
 - **ISOM:** Oferta de serveis de respir i assessorament i treball conjunt amb participants compartits.
 - **TEA Alt Empordà:** Oferta de serveis de respir i assessorament i treball conjunt amb participants compartits.
 - **DINCAT:** Assessorament i proporció d'ajudes per a demanar subvencions per a projectes del centre.

- **Consell esportiu de l'Alt Empordà**
 - El consell esportiu de l'Alt Empordà juntament amb d'altres consells de la província de Girona organitzen la lliga de futbol i de bàsquet on participen els equips del centre. A més, organitzen la Copa Emporium d'ambdós esports. Les entitats que formen el Consell Local de Joventut van aprovar l'entrada de El Dofí com a entitat adherida el 22 Maig 2017. Des de allà es proposen actes i

esdeveniments per a la joventut de Figueres incloent el jovent amb diversitat funcional.

- **Escoles i Instituts de Figueres**

- **La Salle Figueres:** Acolliment d'alumnat ApS. A més, ens cedeix espais per a la realització de les activitats de dissabte.
- **INS Cendrassos:** Acolliment d'alumnat de pràctiques.
- **INS Monturiol:** Acolliment d'alumnat ApS.
- **INS Olivar Gran:** Acolliment d'alumnat ApS.
- **Escolàpies:** Acolliment d'alumnat ApS.
- **INS Muntaner:** Donació al centre per part d'alumnes de GFCS d'Educació Infantil.
- **Escola Parc de les Aigües:** Casal d'estiu realitzat a les seves instal·lacions (gimnàs i part del pati).

- **Entitats de l'Alt Empordà**

- **Aula de Teatre Eduard Bartolí de Figueres:** Realització de sessions de teatre amb les actrius Ona i Laia Alsina els divendres de 19:00h a 20:30h. Durant el casal d'estiu vam organitzar una activitat conjunta amb el casal de l'Aula de Teatre.
- **Consell Local de Joventut de Figueres:** Les entitats que formen el Consell Local de Joventut van aprovar l'entrada de El Dofí com a entitat adherida el 22 Maig 2017. Des d'allà es proposen actes i esdeveniments per a la joventut de Figueres incloent el jovent amb diversitat funcional.
- **CAU Xiprers al vent de Figueres:** Realització d'activitats inclusives entre entitats durant l'activitat de dissabtes de lleure.
- **CAU AIEG Sant Pere de Figueres:** Realització d'activitats inclusives entre entitats durant l'activitat de dissabtes de lleure.
- **CAU AIEG Xots de Castelló d'Empúries:** Realització d'activitats inclusives entre entitats durant l'activitat de dissabtes de lleure.

- **KSAMEU:** Acolliment de voluntariat.

- **Clubs esportius de Figueres**

- **UE Figueres:** El centre conjuntament amb la Fundació Altem coordina i aporta jugadors als dos equips de futbol sala Integra de la UE Figueres. A més, col·labora en el projecte esport a l'Abast per a la realització d'esport amb els més joves.
- **CB Adepaf:** El centre conjuntament amb la Fundació Altem coordina i aporta jugadors als dos equips de bàsquet del sènior Mixte del CB Adepaf. A més, col·labora en el projecte esport a l'Abast per a la realització d'esport amb els més joves.
- **Club Atletisme Figueres:** Conjuntament s'ha creat un grup d'atletes que entrenen setmanalment a les pistes d'atletisme. A més, col·labora en el projecte esport a l'Abast per a la realització d'esport amb els més joves.
- **Club Tennis Alt Empordà de Figueres:** Col·labora en el projecte esport a l'Abast per a la realització i coordinació d'activitats esportives relacionades amb el tennis i el pàdel amb els més joves.

9. ÀREES D'ACTUACIÓ

La Junta opta per ser el més visible possible i presentem l'entitat allà on ens conviden. Tot i així, aquest any degut a la situació de covid-19 tant les fires com els actes solidaris s'han vist reduïts en comparació amb anys anteriors.

a) Fires

- **23 Abril:** Diada de Sant Jordi: Parada on vàrem vendre roses, llibres de segona mà i manualitats fetes pels nostres usuaris.
- **7 Maig:** Fira d'entitats juvenils de Figueres organitzada pel CLJF.

b) Actes solidaris: Vàries organitzacions, associacions, o grups ens van fer costat per promocionar la nostra entitat a través d'actes públics.

- **11 Abril:** L'Associació La Progressiva de Vilabertran va organitzar dues caminades solidàries per les rodalies del poble i un sorteig solidari.
- **26 Juliol - 1 Agost:** Torneig de Padel solidari organitzat pel Club Tennis Alt Empordà.
- **7 Agost:** Aquatló solidària per parelles a Llançà organitzada per Tintoreres Swimming Club de Llançà.
- **4 Desembre:** Parada de flors de Nadal a la plaça de l'Ajuntament de Figueres.

10. DIFUSIÓ / COMUNICACIÓ

L'entitat informa al públic de les seves accions a través de les xarxes socials i mitjans de comunicació.

- **Pàgina web:** Hi trobem informació sobre la nostra entitat, el nostre equip de treball... També podem visionar vídeos de les activitats, o llegir articles d'especialistes relacionats amb el món de la discapacitat i del lleure inclusiu.
- **Facebook: El Dofi:** Es dona a conèixer la programació i actes solidaris per si hi volem participar. Es penen imatges dels usuaris gaudint de les activitats. Es publica notícies relacionades amb la inclusió social i el món de la diversitat funcional.
- **Instagram: eldofi:** És el mitjà més popular amb més de 1500 seguidors. Es penen fotos resumint moments de les activitats dutes a terme des del centre. Acompanyades de #figueres per tal de promocionar la ciutat de Figueres.
- **Canal YouTube:** El Dofi Centre de lleure
- **La premsa:** Alguns diaris i setmanaris ens han donat suport aquest any també publicant notícies de les nostres accions. Setmanari de l'Alt Empordà, CRAE.

