

CENTRE DE LLEURE

EL DOFÍ

**Centre de Lleure per a persones amb discapacitat
intel·lectual de l'Alt Empordà**



“Fent visibles a aquells que la societat fa invisibles”

MEMÒRIA 2022

www.centredelleureldofi.cat

Amb el suport de l'Ajuntament de Figueres

SUMARI

- 1. Qui som**
- 2. Objectius**
- 3. Els usuaris**
- 4. Equip del Centre**
 - 4.1. Junta directiva
 - 4.2. Junta de monitors
 - 4.3. Coordinadors d'activitats i monitors
 - 4.4. Equip de monitors/es i voluntaris/es
 - 4.5. Organigrama de l'entitat
- 5. Activitats del Centre**
 - 5.1. Activitats Setmanals**
 - 5.1.1. Dissabtes de lleure**
 - 5.1.1.1. Dissabtes de lleure presencial
 - 5.1.1.2. Dissabtes de lleure telemàtic presencial
 - 5.1.1.3. Dissabtes de lleure telemàtic no presencial
 - 5.1.2. Tallers de teatre**
 - 5.1.3. Activitats esportives**
 - 5.1.3.1. Esport a l'abast
 - 5.1.3.2. Futbol sala
 - 5.1.3.3. Bàsquet
 - 5.1.3.4. Atletisme
 - 5.2. Activitats trimestrals o anuals**
 - 5.2.1. Excursions**
 - 5.2.2. Casals**
 - 5.2.2.1. Casal setmana santa
 - 5.2.2.2. Casal d'estiu
 - 5.2.2.3. Casal de nadal
 - 5.2.3. Colònies**
- 6. Colònies**
- 7. Relacions externes**
- 8. Àrees d'actuació**
- 9. Difusió / Comunicació**

1. QUI SOM

Nom: Centre de lleure El Dofí

NIF: G-17521030

Adreça: Carrer Calçada dels Monjos, 6 (FIGUERES – 17600)

Telèfon: 653 38 24 03 / 653 38 24 04 / 679 29 71 66

Correus electrònics:

- **General:** presidenciaeldofi@gmail.com
- **Activitats:** monitorsdofi@gmail.com
- **Tresoreria:** tresoreriaeldofi@gmail.com
- **Secretaria:** secretariaeldofi@gmail.com

Web: www.centredelleureeldofi.cat

Xarxes socials:

- **Instagram:** eldofi
- **Facebook:** El Dofí
- **YouTube:** El Dofí Centre de Lleure

Descripció

Som una associació sense ànim de lucre, declarada d'utilitat pública per la Generalitat de Catalunya. L'associació va ser fundada l'any 1997 per un grup de pares i mares amb fills i filles amb diversitat funcional, amb la finalitat de reivindicar la creació de serveis de lleure i de respir per a ells i elles a la comarca de l'Alt Empordà.

És una entitat amb seu social a la ciutat de Figueres que promou el temps lliure i l'oci de les persones amb diversitat funcional sota els principis d'inclusió social, normalització i qualitat de vida.

L'associació té el número d'associat 121 a la Direcció General de Dret i d'Entitats Jurídiques al Servei d'associacions.

2. OBJECTIUS

L'associació té quatre objectius principals:

- Oferir una proposta de lleure digna i variada durant tot l'any per a persones amb diversitat funcional.
- Oferir un espai de respir per a els cuidadors/es (familiars, tutors legals...).
- Organitzar un casal d'estiu a jornada complerta durant els mesos de juliol i agost.
- Fomentar i potenciar la inclusió social.

A més, com a objectius específics hi trobem:

- Potenciar l'autonomia personal i social dels participants.
- Potenciar el desenvolupament integral dels participants.
- Potenciar les habilitats existents dels participants i potenciar-ne de noves.
- Potenciar les habilitats socials i uns hàbits de comportament.
- Potenciar el coneixement de l'entorn social, cultural i natural dels usuaris.
- Potenciar l'expressió dels sentiments i de les emocions.
- Adequar les activitats a les característiques individuals de cada usuari (edat i grau d'autonomia).
- Fomentar els hàbits saludables a partir de l'esport.
- Potenciar habilitats com la creativitat, l'atenció, l'observació, la curiositat...

3. ELS USUARIS

Tots els usuaris que participen en alguna activitat del centre pateixen alguna discapacitat psíquica. Aquestes patologies són diverses: autisme, paràlisi cerebrals o medul·lars, síndrome de Down, síndrome de Williams, síndrome d'Angelman, síndrome d'Asperger o de Rett, entre d'altres. Com a conseqüència, la majoria presenten problemes de comportament: Trastorns de personalitat, hiperactivitat, dèficit d'atenció, agressivitat... A més, alguns usuaris tenen una mobilitat reduïda i es desplacen amb cadires de rodes.

Degut a aquesta gran diversitat, cada individu és únic i la discapacitat intel·lectual, motora o visual ha de ser considerada com una condició més de la persona.

Les diferències individuals, els graus de discapacitat, les aptituds personals o el nivell d'autonomia fan que cada usuari/a tingui un nivell diferent de funcionament i requereixi d'unes necessitats diferents que s'intenten resoldre oferint una gran varietat d'activitats.

4. EQUIP DEL CENTRE

L'equip del centre es divideix en 4 graus:

1. Junta directiva
2. Junta de monitors
3. Coordinadors d'activitats i monitors/es
4. Equip de monitors, monitores, voluntaris i voluntàries.

4.1 La junta directiva

La junta directiva està formada per un total de 14 membres. Respecte l'any passat només hi ha hagut una baixa, la Catherine Anne Claire, a qui li volem agrair tota la feina realitzada durant els últims anys formant part de la junta del centre. No obstant, de ben segur que tot i no formar part de la junta la tindrem ben a prop per tot el que faci falta.

Així doncs, finalment els diferents membres i els seus càrrecs són els següents:

- **President:** Joan Amoedo Cibeira
- **Vicepresidenta:** Mercè Coll Castelló
- **Secretària:** Fina Ginjaume Vila
- **Tresorera:** Mariona Gibert Traveset
- **Coordinadores d'activitats i monitoratge:** Laia Ribera i Marta Comas.
- **Vocals:** Margarita Cristina, Maria Àngels Puig, Anna Maria Miranda, Carmen Rodríguez, Francesc Geli, Èlia Noguera, Mari Caballero i Juanjo Sorribes

La **junta directiva** es reuneix un cop al mes per decidir temes relacionats amb el funcionament de l'entitat. Entre les diferents funcions que presenta, destaquen:

- S'encarrega de les tasques administratives.
- Busca i proposa solucions per dur a terme nous projectes.
- Organitza esdeveniments benèfics.
- Planifica accions publicitàries per donar a conèixer les nostres tasques i oferir nous serveis.

4.2 Junta de monitors

Aquest any 2022 s'ha mantingut l'equip de monitors i monitores que formen la junta de monitors. Aquest equip consta del president de l'entitat, de les dues coordinadores d'activitats i monitoratge del centre i de 9 monitors i monitores que porten dins el centre més de 2 anys. La junta de monitors any rere any es va reciclant per tal d'anar formant a nous monitors/es en aquest càrrec. La junta de monitors es reuneix un cop al mes, i entre les tasques que realitza, es destaquen les següents:

- Coordinació de les activitats del centre, valoració del funcionament d'aquestes i planificació d'activitats futures
- Plantejament de problemes i solucions a situacions que es puguin donar durant les activitats

4.3 Coordinadors d'activitats i monitors

Són les encarregades de proposar i planificar les ofertes de lleure així com de buscar i coordinar un grup de voluntaris i/o professionals específics per dur a terme les activitats. A més, s'encarreguen d'informar i realitzar la primera acollida a les noves famílies interessades en les activitats.

Aquest any, donat l'augment en l'últim any en el número de participants a les activitats, s'han establert dues noves figures per tal de donar suport a coordinació:

- Coordinació específica de teatre: S'encarrega de la coordinació específica del grup de teatre. Inclou la coordinació amb l'aula de teatre Eduard Bartolí, la coordinació de l'equip de monitoratge i de les famílies d'aquesta activitat.

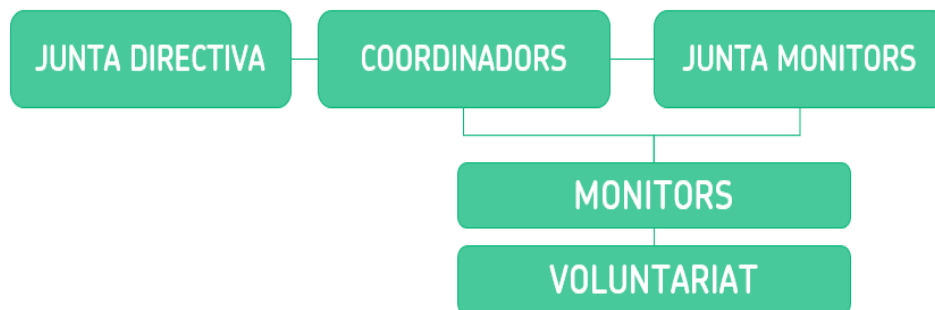
- Coordinació específica d'esport a l'abast: S'encarrega de la coordinació específica de l'activitat d'esport a l'abast que inclou la coordinació amb el consell esportiu, la reserva de les instal·lacions i la coordinació de l'equip de monitoratge.

4.4 Monitors/es i voluntaris/es

La majoria formen part d'una plantilla fixa que realitza tasques cada dissabte (matí i tarda) durant tota la temporada escolar i d'altres col·laboren esporàdicament en algunes activitats. Alguns d'aquests monitors es contracten durant el casal d'estiu (juliol i agost). La funció principal dels monitors és la d'acompanyar, atendre i educar (de manera no formal) els usuaris del centre a partir del lleure.

Des de fa anys el centre col·labora amb escoles, instituts i centres de la ciutat de Figueres per tal de potenciar el voluntariat. Aquest darrer any el centre ha comptat amb voluntaris/es procedents de l'escola La Salle i les Escolàpies de Figueres, l'INS Monturiol, l'INS Cendrassos, l'INS Olivar gran i el centre Ksameu.

4.5 Organigrama de l'entitat:



Un cop a l'any es convoca una assemblea general en la que estan convidats tots els socis i sòcies del centre per tal de fer una valoració de l'any anterior i presentant el pressupost del proper any per a finançar les activitats del centre.

Els membres de la junta, el personal coordinador, els voluntaris i els tutors dels usuaris es comuniquen per via telefònica (trucades, missatges i WhatssApps) i per mitjans electrònics (correus electrònics).

5. ACTIVITATS DEL CENTRE

La política de l'entitat està orientada a la inclusió social amb l'objectiu que els usuaris puguin accedir i gaudir del màxim de propostes d'oci.

5.1 Activitats setmanals

Són activitats que s'han realitzat cada setmana des del mes de gener al mes de juny i des de el mes de setembre al mes de desembre. Les activitats setmanals són les següents:

- **Dissabtes de lleure**
- **Tallers de teatre**
- **Activitats esportives**

5.1.1 Dissabtes de lleure

Descripció de l'activitat

És una activitat que té per objectiu fomentar les relacions interpersonals, l'autonomia, l'expressió dels sentiments, l'aprenentatge de noves habilitats i la inclusió social dels participants. Es realitzen activitats molt diverses i adaptades per a totes les edats i a tots els graus d'autonomia, com per exemple: musicoteràpia, sortides, activitats esportives, gimcanes, tallers, cinema, activitats festives (nadal, carnaval i fires de Figueres) o activitats inclusives amb altres entitats (CAU St. Pere, CAU Xiprers al Vent, Colla Castellera de Figueres, Dansa Mediterrània...).

Desenvolupament de l'activitat durant l'any 2022

Aquesta activitat s'ha realitzat cada dissabte de 16:00h a 19:00h de gener a juny i d'octubre a desembre.

Durant aquest 2021 s'han realitzat un total de 40 activitats de dissabte en les que han participat un total de 43 usuaris diferents. La mitjana d'usuaris per activitat ha sigut de 18 usuaris/es.

Algunes de les activitats realitzades els dissabtes durant aquest any 2022 han sigut:

- **Cos en moviment**: Activitat que té per objectiu posar el cos en marxa, fomentar la vida saludable. Aquesta activitat inclou la dansa, la relaxació, el ioga, els jocs, els circuits d'estimulació i els esports.



Fotografia 1: Activitat de dissabte cos en moviment realitzada a La Salle

- **Musicoteràpia:** Activitat dirigida per la musicoterapeuta Raquel Sala, que té per objectiu estimular la comunicació, l'expressivitat, la socialització, les relacions harmòniques i l'autoestima. A través de la música, es poden autoregular aspectes emocionals alhora que es desenvolupa la llibertat expressiva i la creativitat. Les sessions de musicoteràpia s'han realitzat un cop al mes dins l'horari de dissabtes a la tarda al Local del Centre. Hi han participat un total de 25 usuaris diferents.



Fotografia 2: Activitat de dissabte de Musicoteràpia amb la Raquel Sala a La Salle

- **El Foraster:** Activitat inspirada en el programa de TV3 amb el mateix nom, que té per objectiu treballar els diferents pobles de l'Alt Empordà per tal d'aprendre'n les seves tradicions, festes, especialitats i gastronomia destacada. Aquest any hem decidit que ens desplaçaríem al poble a treballar per a fer l'activitat. Així, hem anat a Vilafant, Avinyonet de Puigventós i a Roses.

5.1.2 Tallers de Teatre

Descripció de l'activitat

Amb les sessions de teatre el que es pretén és potenciar la creativitat, la imaginació, l'expressió corporal i de sentiments, treballar la improvisació i el treball cooperatiu dels participants.

Desenvolupament de l'activitat durant l'any 2022

De la mateixa manera que l'any passat, durant l'any 2022 els tallers de teatre han estat impartits per l'Aula de Teatre Eduard Bartolí de Figueres. Les sessions de teatre s'han realitzat els divendres de 18:30h a 20:00h al Local del Centre de Lleure El Dofí de gener fins a març i al Casal Cívic Joaquim Xirau d'abril a desembre. En aquesta s'ha mantingut la participació amb un total de 9 actors i actrius.



Fotografies 3 i 4: Assaig del grup de teatre al Casal Cívic Joaquim Xirau i actuació final al Teatre Jardí de Figueres

Es va fer la representació de final de temporada el mes de juny i al desembre s'ha fet la representació de Nadal juntament amb la resta de grups de l'Aula de Teatre.

5.1.3 Activitats esportives

5.1.3.1 Esport a l'Abast

Descripció de l'activitat

És una activitat del centre que té com a objectiu oferir a nens/es, joves i adults un espai on poder realitzar activitat física a partir de diferents esports com la piscina, el bàsquet, el futbol, el tennis o l'atletisme.

Desenvolupament de l'activitat durant l'any 2022

Aquesta activitat es va realitzar els matins de dissabte de 10:30h a 12:00h els mesos de gener a juny. A partir de setembre i fins desembre, coincidint amb l'inici de temporada, es va modificar l'horari de 11:00h a 12:30h per motius de disponibilitat d'espais esportius. El centre El Dofí sempre ha apostat per la integració i la inclusió de les persones amb diversitat funcional a la ciutat de Figueres i és per això que les diferents pràctiques esportives s'han realitzat de manera conjunta amb el Consell Esportiu de l'Alt Empordà i diferents clubs esportius de Figueres:

- Activitat de futbol: Unió esportiva Figueres
- Activitat de bàsquet: Club Bàsquet Adepaf de Figueres
- Activitat de atletisme: Club Atletisme Figueres
- Activitat de tennis: Club Tennis Alt Empordà

A més, aquest any 2022 s'ha pogut recuperar l'activitat de piscina, una activitat molt beneficiosa pels usuaris/àries del centre, principalment per aquells que tenen un nivell més baix d'autonomia. L'activitat de piscina, a diferència de la resta d'activitats esportives, té una durada de dues hores i es realitza de 10:30h a 12:30h a la piscina municipal de Figueres.

Cada dissabte es realitza una activitat diferent i van rotant al llarg dels mesos. En cada activitat hi ha un tècnic o un responsable del Consell Esportiu que és l'encarregat de dirigir l'activitat i monitors/es voluntaris del centre que ajuden al desenvolupament de l'activitat.

A més, en aquesta activitat hi participen com a voluntàries jugadores més autònomes de l'equip de bàsquet adaptat, cosa que fomenta més la inclusió dins del propi centre.

S'han realitzat de gener a juny i d'octubre a desembre i hi han participat un total de 18 usuaris/àries diferents.



Fotografies 5 i 6: Activitats d'atletisme i piscina d'esport a l'Abast

5.1.3.2 Futbol sala

Descripció de l'activitat

Pràctica esportiva regular, que fomenta la practica d'esport (en aquest cas, futbol sala) i els valors associats com el companyerisme i el respecte per les normes del joc. És una activitat adreçada als usuaris més autònoms. Esportistes del centre i de la Fundació Altem són els membres dels equips integrats dins de la Unió Esportiva Figueres (UEF). Els entrenaments estan coberts per monitors de les dues entitats. Els entrenaments tenen lloc al pavelló de figueres cada dissabte al matí de 9:30h a 11:00h. Els partits són un diumenge al matí al mes.

Desenvolupament de l'activitat durant l'any 2022

Aquest any 2022, la UE Figueres manté els dos equips que competeixen en lligues diferents. Els equips són: UE Figueres Blanc i UE Figueres Blau. En total hi ha inscrits 21 jugadors/es.

El final de la temporada 2021/2022 dels dos equips va ser ben emocionant on l'equip blanc va lluitar el títol de lliga a l'última jornada. Malauradament, el títol va ser per l'equip contrari. A més, els equips van tornar a participar al MIC Integra amb un subcampionat ben merescut i van tornar a participar en els jocs Emporium dels consells esportius de l'Alt Empordà.

De moment els dos equips presenten bones dinàmiques a la lliga i mentre que la UE Figueres Blanc porta dues victòries a la lliga, la UE Figueres Blau porta una victòria i una derrota.

Aquest any, els equips de futbol integra van realitzar un torneig inclusiu juntament amb les jugadores del primer equip femení de la UE Figueres.



Fotografia 7: Torneig inclusiu dels equips del futbol integra i de les jugadores del primer equip de la UE Figueres patrocinat amb Costabrava Mediterranean Food.

5.3.3 Bàsquet

Descripció de l'activitat

Pràctica esportiva regular, que fomenta la practica d'esport (en aquest cas, bàsquet) i els valors associats com el companyerisme i el respecte per les normes del joc.

És una activitat adreçada als usuaris més autònoms. Els membres dels equips provenen de El Doff i de la Fundació Altem i juguen en el Sènior Mixte del Club Bàsquet Adepaf de Figueres. Els entrenaments tenen lloc al pavelló de Figueres cada dissabte al matí de 8:30h a 10:00h. Els partits un diumenge al matí al mes.

Desenvolupament de l'activitat durant l'any 2022

Aquest any 2022 els equips han competit a la lliga organitzada i coordinada pels diferents serveis d'esports de la província de Girona.

El final de la temporada 2021/2022 va servir als dos equips per madurar i aprendre com conduir certes situacions dels partits aconseguint certes victòries de mèrit.

Aquest inici de temporada 2022/2023 els equips han començat amb força amb una victòria i una derrota en la primera jornada celebrada a Salt. Aquest any, a diferència del anterior, els dos equips es troben en diferents lligues.

Els equips són: CB Adepaf Blanc amb 8 integrants i el CB Adepaf Blau amb 7 integrants, amb un total de 15 jugadors/es.



Fotografia 8 i 9: Equips del CB Adepaf amb l'equipació de l'equip patrocinat per MRW.

5.3.4 Atletisme

Descripció de l'activitat

Pràctica esportiva regular adreçada als usuaris més autònoms que formen part dels equips de bàsquet i futbol. D'aquesta manera, els membres de l'equip provenen de El Dofí. L'activitat es realitza juntament amb Club Atletisme Figueres.

Desenvolupament de l'activitat durant l'any 2022

Aquesta nova temporada s'ha creat un grup d'atletes que entrenen cada dimecres de 17:30h a 18:30h dintre del club atletisme Figueres a les pistes d'atletisme on hi participen un total de 10 atletes diferents. A més, amb diferents membres joves del centre, es va participar a la cursa inclusiva multicapacitats de Girona on 9 esportistes del centre van poder competir i passar-ho bé en categories de 25 m, 50 m i 100m.

El dia 1 de maig, amb la realització de la cursa del Castell de Figueres, el CAF i el Dofí tenen van realitzar la primera cursa adaptada a Figueres dirigida a persones amb diversitat funcional. Hi van participar un total de 18 atletes de diverses edats i graus d'autonomia de la comarca de l'Alt Empordà.

Finalment, el dia 3 de desembre es realitza La Mitja de Figueres i, aquest any, gràcies a la col·laboració d'El Dofí i coincidint amb el dia internacional de les diferents capacitats hi haurà una cursa adaptada amb l'opció de 50 o de 100 metres en línia recta.



Fotografies 10 i 11: Cursa adaptada del Castell de Figueres

5.2 Activitats trimestrals o anuals

Són activitats que s'han realitzat trimestralment o anualment durant diferents mesos del any. Les activitats trimestrals i anuals són les següents:

- **Excursions**
- **Casals**
- **Colònies d'estiu**

5.2.1 Excursions

Descripció de l'activitat

Cada trimestre s'organitza una excursió a algun lloc que es considera d'interès per als nostres usuaris. S'intenta que siguin espais naturals per tal de poder gaudir de la natura o espais culturals on potenciar la inclusió dels participants i apropar-nos a les ofertes culturals i d'oci.

Desenvolupament de l'activitat durant l'any 2022

Aquest any 2022 hem realitzat tres excursions: el mes de febrer vam anar al Màgic món dels trens de Santa Eugènia de Berga, el mes de juny vam anar al Càmping Laguna de Castelló d'Empúries i el mes d'octubre vam assistir al Festival inclusiu Inspira realitzat a Ripoll que organitza la Fundació MAP.



Fotografia 12: Excursió al festival Inspira a Ripoll

5.2.2 Casals

5.2.2.1 Casal de Setmana Santa

El Centre de Lleure El Doff va organitzar un casal de setmana Santa els dies 11, 12, 13 i 14 d'abril de 16h a 19h de la tarda. El casal es va realitzar al Casal Cívic de Vilatenim. Algunes de les activitats que es van desenvolupar durant el casal de setmana Santa van ser: manualitats i tallers de Pasqua, construcció de guirlandes, estampacions amb verdures i fruites i creació de puzles personalitzats.

Un total de 16 usuaris van participar al casal de setmana Santa.



Fotografies 13 i 14: Casal setmana santa

5.2.2.2 Casal d'estiu

El Doff va organitzar un casal durant tot el mes de juliol i agost a l'escola Salvador Dalí de dilluns a divendres amb un horari de 9.00h a 17.00h. Com els anteriors anys, la Fundació Altem va proporcionar el càtering i també hi havia l'opció de poder-se portar el dinar de casa.

Aquest any degut el elevat nombre de participants (36 participants diferents durant els dos mesos) es van realitzar dos grups en funció de l'edat i l'autonomia dels usuaris/àries. Per una banda, les activats bàsiques del grup de les lleones i els lleons van ser: dues sessions setmanals de cos en moviment, piscina, jocs tradicionals, activitats on es fomenten aspectes de la vida quotidiana com anar a comprar, entre d'altres. Per l'altre, les activitats bàsiques del grup de les formigues van ser: soc

sensorials, tallers per racons, piscina, una sessió a la setmana de cos en moviment, taller de contes i altres.

Altres activitats realitzades durant el casal

- Jocs esportius.
- Musicoteràpia.
- Tallers de manualitats.
- Cinema
- Dimecres temàtics o d'excursió: Els dimecres vam anar d'excursió o les diverses activitats del dia eren sobre una mateixa temàtica. Les excursions van ser:
 - Al Planeta Màgic
 - A Llançà a la platja
 - A la Biblioteca
 - A les pistes de Pàdel de Figueres

Durant el mes de Juliol i Agost van participar al casal d'estiu 31 usuaris/es i 10 monitors/es cada mes.



Fotografies 15 i 16: Activitats realitzades dins el casal



Fotografies 17 i 18: Excursions a la biblioteca de Figueres i a la platja a Llançà

5.2.2.3 Casal de nadal

El Centre de Lleure El Doffí va organitzar un casal de Nadal que va tenir lloc els dies 27, 28, 29 i 30 de desembre i 2, 3 i 4 de gener. L'horari del casal va ser de 16h a 19h, algunes activitats es van realitzar pel centre de Figueres i d'altres al centre cívic de Vilatenim. Hi van participar un total de 18 usuaris diferents amb una mitjana de 10 usuaris/es diferents per dia.

Durant aquests dies es van realitzar moltes activitats diferents relacionades amb el Nadal aprofitant les diferents propostes nadalenques que va oferir la ciutat de Figueres. Vàrem realitzar les següents activitats: Caga tió, discoteca, taller de cuina, fires de Nadal, Cap d'any, Reis i manualitats.

5.2.3 Colònies d'estiu

El Doffí va organitzar unes colònies d'estiu del 29 d'agost a l'1 de setembre a la casa de colònies Casal de l'Albera (La Jonquera), en les quals hi van participar 9 usuaris/àries.

La temàtica de les colònies anava dirigida a ajudar a una astronauta aficionada a l'esport que havia perdut la seva nau espacial. Durant la realització de les colònies destaquem les següents activitats:

- **Tallers:** Els tallers realitzats van estar relacionats amb l'entorn.

- **Piscina:** Cada tarda i un dels matins ens vam banyar a la piscina de la casa de colònies.
- **Activitats esportives:** Es van realitzar diferents activitats esportives per posar-nos en forma i potenciar els hàbits saludables.
- **Jocs de nit:** Cada nit vàrem realitzar jocs de nit o karaoke.
- **Discoteca:** Vam realitzar dues nits de discoteca on els usuaris/àries van poder ballar i passar-ho bé amb els seus companys/es i monitores.



Fotografies 19 i 20: Colònies al Casal de l'Albera

8. RELACIONS EXTERNES

Aquest 2022, el Centre de Lleure El Dofí ha col·laborat i ha continuat col·laborant amb diferents organismes i entitats:

- **Ajuntament de Figueres**
 - Subvencions per a la realització de les activitats.
 - Espais esportius (Pavelló, piscina, sala gimnàs...).
 - Espai realització casal d'estiu.
 - Realització d'actes inclusius.
- **Centres per a persones amb diversitat funcional**
 - **Escola Mare de Deu del Mont:** Oferta de serveis de respir per als seus estudiants.

- **Fundació Privada Altem:** Jugadors de la Fundació Altem i de El Doff junts formen un equip de futbol sala inclòs dins de la Unió Esportiva de Figueres i l'equip de bàsquet dins del Club Bàsquet Adepaf.
- **ISOM:** Oferta de serveis de respir i assessorament i treball conjunt amb participants compartits.
- **TEA Alt Empordà:** Oferta de serveis de respir i assessorament i treball conjunt amb participants compartits.
- **DINCAT:** Assessorament i proporció d'ajudes per a demanar subvencions per a projectes del centre.
- **Consell esportiu de l'Alt Empordà**
 - El consell esportiu de l'Alt Empordà juntament amb d'altres consells de la província de Girona organitzen la lliga de futbol i de bàsquet on participen els equips del centre. A més, organitzen la Copa Emporium d'ambdós esports. Les entitats que formen el Consell Local de Joventut van aprovar l'entrada de El Doff com a entitat adherida el 22 Maig 2017. Des de allà es proposen actes i esdeveniments per a la joventut de Figueres incloent el jovent amb diversitat funcional. A més, aquesta nova temporada 22/23 col·laboren amb la realització conjunta de l'activitat d'esport a l'Abast
- **Escoles i Instituts de Figueres**
 - **La Salle Figueres:** Acolliment d'alumnat ApS. A més, ens cedeix espais per a la realització de les activitats de dissabte.
 - **INS Cendrassos:** Acolliment d'alumnat de pràctiques.
 - **INS Monturiol:** Acolliment d'alumnat ApS.
 - **INS Olivar Gran:** Acolliment d'alumnat ApS.
 - **Escolàpies:** Acolliment d'alumnat ApS.
 - **INS Muntaner:** Donació al centre per part d'alumnes de GFGS d'Educació Infantil.

- **Escola Salvador Dalí:** Casal d'estiu realitzat a les seves instal·lacions (gimnàs i part del pati).

- **Entitats de l'Alt Empordà**

- **Aula de Teatre Eduard Bartolí de Figueres:** Realització de sessions de teatre amb les actrius Ivet i Laia Alsina els divendres de 19:00h a 20:30h.
- **Consell Local de Joventut de Figueres:** Les entitats que formen el Consell Local de Joventut van aprovar l'entrada de El Dofí com a entitat adherida el 22 Maig 2017. Des d'allà es proposen actes i esdeveniments per a la joventut de Figueres incloent el jovent amb diversitat funcional.
- **CAU Xiprers al vent de Figueres:** Realització d'activitats inclusives entre entitats durant l'activitat de dissabtes de lleure.
- **CAU AIEG Sant Pere de Figueres:** Realització d'activitats inclusives entre entitats durant l'activitat de dissabtes de lleure.
- **CAU AIEG Xots de Castelló d'Empúries:** Realització d'activitats inclusives entre entitats durant l'activitat de dissabtes de lleure.
- **KSAMEU:** Acolliment de voluntariat.

- **Clubs esportius de Figueres**

- **UE Figueres:** El centre conjuntament amb la Fundació Altem coordina i aporta jugadors als dos equips de futbol sala Integra de la UE Figueres. A més, col·labora en el projecte esport a l'Abast per a la realització d'esport amb els més joves.
- **CB Adepaf:** El centre conjuntament amb la Fundació Altem coordina i aporta jugadors als dos equips de bàsquet del sènior Mixte del CB Adepaf. A més, col·labora en el projecte esport a l'Abast per a la realització d'esport amb els més joves.
- **Club Atletisme Figueres:** Conjuntament s'ha creat un grup d'atletes que entrenen setmanalment a les pistes d'atletisme. A

més, col·labora en el projecte esport a l'Abast per a la realització d'esport amb els més joves.

- **Club Tennis Alt Empordà de Figueres:** Col·labora en el projecte esport a l'Abast per a la realització i coordinació d'activitats esportives relacionades amb el tennis i el pàdel amb els més joves.

9. ÀREES D'ACTUACIÓ

La Junta opta per ser el més visible possible i presentem l'entitat allà on ens conviden.

a) Fires

- **10 Febrer:** Mercat de Promoció organitzat per Comerç Figueres.
- **9 Abril:** Parada de flors a la Plaça de l'Ajuntament.
- **23 Abril:** Diada de Sant Jordi: Parada on vàrem vendre roses, llibres de segona mà i manualitats fetes pels nostres usuaris.
- **1 Octubre:** Fira del follet d'Avinyonet de Puigventós.
- **3 Desembre:** Parada de flors de Nadal a la plaça de l'Ajuntament de Figueres.

b) Actes solidaris: Vàries organitzacions, associacions o grups ens van fer costat per promocionar la nostra entitat a traves d'actes públics.

- **15 Maig:** SalleTrail organitzada per La Salle de Figueres.
- **4 Desembre:** Quina solidària a la sala del Centre de Peralada.
- **Mes de desembre:** Al llarg del mes de desembre es realitza el sorteig benèfic de Nadal i la recollida de joguines.

10. DIFUSIÓ / COMUNICACIÓ

L'entitat informa al públic de les seves accions a través de les xarxes socials i mitjans de comunicació.

- **Pàgina web:** Hi trobem informació sobre la nostra entitat, el nostre equip de treball... També podem visionar vídeos de les activitats, o llegir articles d'especialistes relacionats amb el món de la discapacitat i del lleure inclusiu.
- **Facebook: El Dofí:** Es dona a conèixer la programació i actes solidaris per si hi volem participar. Es penjen imatges dels usuaris gaudint de les activitats. Es publica notícies relacionades amb la inclusió social i el món de la diversitat funcional.
- **Instagram: eldofi:** És el mitjà més popular amb més de 1500 seguidors. Es penjen fotos resumint moments de les activitats dutes a terme des del centre. Acompanyades de #figueres per tal de promocionar la ciutat de Figueres.
- **Canal YouTube:** El Dofí Centre de lleure
- **La premsa:** Alguns diaris i setmanaris ens han donat suport aquest any també publicant notícies de les nostres accions. Setmanari de l'Alt Empordà, CRAE.