

# CENTRE DE LLEURE

## EL DOFÍ

**Centre de Lleure per a persones amb discapacitat  
intel·lectual de l'Alt Empordà**



*“Fent visibles a aquells que la societat fa invisibles”*

## MEMÒRIA 2023

[www.centredelleureldofi.cat](http://www.centredelleureldofi.cat)

Amb el suport de l'Ajuntament de Figueres



## ÍNDEX

<b>1. QUI SOM</b> .....	<b>1</b>
1.1. DADES DE L'ENTITAT .....	1
1.2. DESCRIPCIÓ DE L'ENTITAT .....	1
<b>2. OBJECTIUS</b> .....	<b>2</b>
<b>3. ELS USUARIS</b> .....	<b>3</b>
<b>4. EQUIP DEL CENTRE</b> .....	<b>3</b>
4.1. LA JUNTA DIRECTIVA .....	3
4.2. COORDINACIÓ D'ACTIVITATS .....	4
4.3. EQUIP DE MONITORATGE RESPONSABLE .....	5
4.4. MONITORS/ES I VOLUNTARIS D'INSTITUTS .....	5
4.5. ORGANIGRAMA DE L'ENTITAT .....	6
<b>5. ACTIVITATS DEL CENTRE</b> .....	<b>7</b>
5.1. ACTIVITATS SETMANALS.....	7
5.1.1. DISSABTES DE LLEURE.....	7
5.1.2. TALLERS DE TEATRE.....	9
5.1.3. ACTIVITATS ESPORTIVES .....	10
5.2. ACTIVITATS TRIMESTRALS I ANUALS .....	14
5.2.1. EXCURSIONS.....	14
5.2.2. CASALS .....	15
5.2.3. COLÒNIES D'ESTIU .....	18
<b>6. RELACIONS EXTERNES</b> .....	<b>19</b>
<b>7. ÀREES D'ACTUACIÓ</b> .....	<b>21</b>
<b>8. DIFUSIÓ / COMUNICACIÓ</b> .....	<b>22</b>

## 1. QUI SOM

### 1.1. DADES DE L'ENTITAT

**Nom:** Associació Centre de lleure El Dofí

**NIF:** G-17521030

**Adreça:** Carrer Nou, 9 (VILATENIM – 17484)

**Telèfon:** 648 63 29 98 / 654 24 48 84

#### Correus electrònics:

- Presidència: [presidenciaeldofi@gmail.com](mailto:presidenciaeldofi@gmail.com)
- Activitats: [monitorsdofi@gmail.com](mailto:monitorsdofi@gmail.com)
- Tresoreria: [tresoreriaeldofi@gmail.com](mailto:tresoreriaeldofi@gmail.com)
- Secretaria: [secretariaeldofi@gmail.com](mailto:secretariaeldofi@gmail.com)

**Web:** [www.centredelleureeldofi.cat](http://www.centredelleureeldofi.cat)

#### Xarxes socials:

- **Instagram:** eldofi
- **Facebook:** El Dofí
- **YouTube:** El Dofí Centre de Lleure

### 1.2. DESCRIPCIÓ DE L'ENTITAT

El Centre de Lleure El Dofí és una associació sense ànim de lucre, declarada d'utilitat pública per la Generalitat de Catalunya.

L'associació va ser fundada l'any 1997 per un grup de pares i mares amb fills i filles amb diversitat funcional amb la finalitat de reivindicar la creació de serveis de lleure i de respir a la comarca de l'Alt Empordà per als seus fills i filles.

És una entitat amb seu social a la ciutat de Figueres que promou el temps lliure i l'oci de les persones amb diversitat funcional sota els principis d'inclusió social, normalització i qualitat de vida.

L'associació té el número d'associat 121 a la Direcció General de Dret i d'Entitats Jurídiques al Servei d'associacions.

## 2. OBJECTIUS

L'associació té quatre **objectius principals**:

- Oferir una proposta de lleure digne i variada durant tot l'any per a persones amb diversitat funcional.
- Oferir un espai de respir per als cuidadors/es (familiars, tutors legals...).
- Organitzar un casal d'estiu a jornada completa durant els mesos de juliol i agost.
- Fomentar i potenciar la inclusió social a través del lleure educatiu.

A més, com a **objectius específics** hi trobem:

- Potenciar l'autonomia personal i social dels participants.
- Potenciar el desenvolupament integral dels participants.
- Potenciar les habilitats existents dels participants i potenciar-ne de noves.
- Potenciar les habilitats socials i uns hàbits de comportament.
- Potenciar el coneixement de l'entorn social, cultural i natural dels usuaris.
- Potenciar l'expressió dels sentiments i de les emocions.
- Adequar les activitats a les característiques individuals de cada usuari (edat i grau d'autonomia).
- Fomentar els hàbits saludables a partir de l'esport.
- Potenciar habilitats com la creativitat, l'atenció, l'observació, la curiositat...

### **3. ELS USUARIS**

Tots els usuaris que participen en alguna activitat del centre tenen alguna discapacitat intel·lectual. Aquestes patologies són diverses: autisme, paràlisis cerebrals o medul·lars, síndrome de Down, síndrome de Williams, síndrome d'Angelman, síndrome d'Asperger o de Rett, entre d'altres.

Com a conseqüència, la majoria també presenten alteracions del comportament: trastorns de conducta, hiperactivitat, dèficits d'atenció, agressivitat... A més, alguns usuaris tenen una mobilitat reduïda i requereixen de suport de la realització de desplaçaments, sigui amb el suport d'una altra persona o bé amb cadires de rodes.

Cada individu és únic i al Centre de Lleure El Dofí la discapacitat intel·lectual, motora o visual és considerada com una condició més de la persona.

Les diferències individuals, els graus de discapacitat, les aptituds personals o el nivell d'autonomia fan que cada usuari/a tingui un nivell diferent de funcionament i requereixi d'unes necessitats diferents que s'intenten resoldre oferint una gran varietat d'activitats amb el suport d'un equip de professionals.

### **4. EQUIP DEL CENTRE**

L'equip del centre es divideix en 4 graus:

1. Junta directiva del centre
2. Coordinació d'activitats
3. Equip de monitors responsables
4. Equip de monitors/es i voluntaris/àries d'instituts

#### **4.1. LA JUNTA DIRECTIVA**

Aquest mes de novembre de 2023 es va realitzar un canvi en la junta del centre. Actualment, la junta directiva està formada per un total de 10 membres.

Respecte l'any passat, hi ha hagut les baixes d'en Joan Amoedo (president sortint), l'Èlia Noguera (vocal sortint), en Juanjo Sorribes (vocal sortint), la Carmen Rodríguez (vocal sortint), en Francesc Geli (vocal sortint) i la Mari Caballero (vocal sortint) a qui volem agrair tota la feina realitzada durant els

últims anys formant part de la junta del centre. A la junta directiva, s'hi ha incorporat la Marta Cruset (coordinadora entrant) i l'Anna Pujulà (coordinadora entrant).

Així doncs, finalment els actuals membres de la junta directiva i els seus respectius càrrecs són els següents:

- **Presidència:** Marta Comas i Serra
- **Vicepresidència:** Mercè Coll Castelló
- **Secretaria:** Fina Ginjaume Vila
- **Tresoreria:** Mariona Gibert Traveset
- **Coordinació:** Laia Ribera, Marta Cruset i Anna Pujulà.
- **Vocalies:** Margarita Cristina, Maria Àngels Puig i Anna Maria Miranda.

La **junta directiva** es reuneix mensualment per decidir temes relacionats amb el funcionament de l'entitat. Entre les diferents funcions que presenta, destaquen:

- S'encarrega de les tasques administratives.
- Busca i proposa solucions per dur a terme nous projectes.
- Organitza esdeveniments benèfics.
- Planifica accions publicitàries per donar a conèixer les nostres tasques i oferir nous serveis.

## 4.2. COORDINACIÓ D'ACTIVITATS

Les persones encarregades de coordinació proposen i planifiquen les ofertes de lleure, així com cerquen i coordinen un grup de voluntaris i/o professionals específics per dur a terme les activitats. A més, s'encarreguen d'informar i realitzar la primera acollida a les noves famílies i participants interessats en les activitats.

Aquest any, donat l'augment en el número de participants, s'ha decidit augmentar aquest equip de manera que passen de dues coordinadores a tres.

L'equip està format per Laia Ribera, Marta Cruset i Anna Pujulà.

### **4.3. EQUIP DE MONITORATGE RESPONSABLE**

L'equip de monitors/es responsables s'actualitza a cada temporada per tal d'anar formant a nous monitors/es en aquest càrrec. Aquest equip format per persones que porten com a mínim 3 anys a l'entitat, es reuneix trimestralment i, entre les tasques que realitza, es destaquen les següents:

- Programació de les activitats del centre, valoració del funcionament d'aquestes i planificació d'activitats futures
- Plantejament de problemes i solucions a situacions que es puguin donar durant les activitats

Aquest any 2023 han sigut baixa l'Eulàlia Baqué i la Mariona Gibert i s'han incorporat a l'equip l'Irene Marquez i en Carlos Valcarcel.

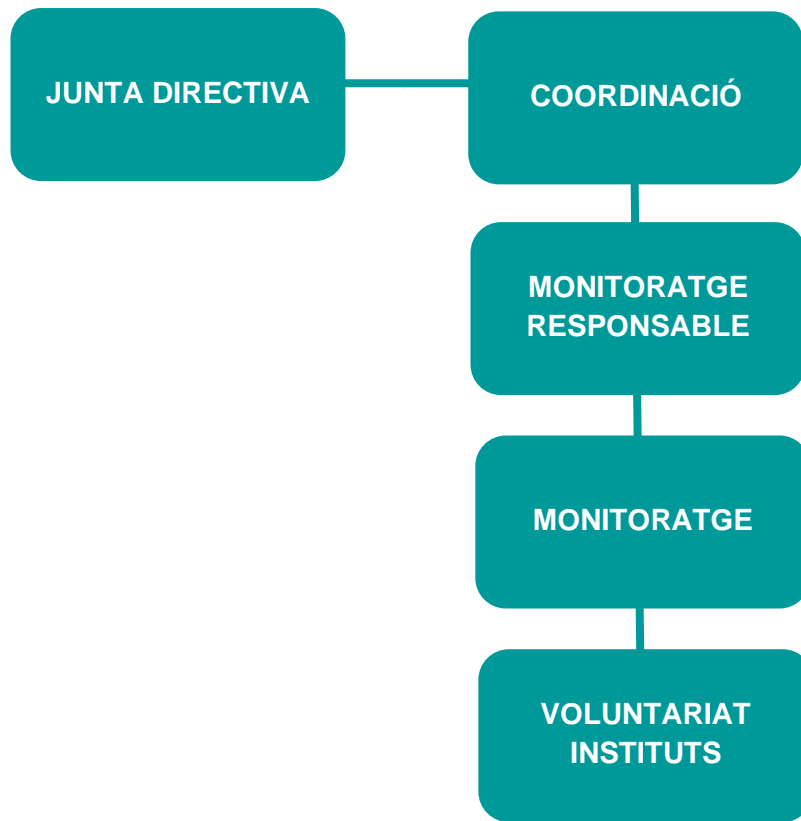
### **4.4. MONITORS/ES I VOLUNTARIS D'INSTITUTS**

La majoria formen part d'una plantilla fixe que realitza tasques cada dissabte (matí i tarda) durant tota la temporada escolar i d'altres que col·laboren esporàdicament en algunes activitats. Alguns d'aquests monitors es contracten durant el casal d'estiu (juliol i agost). La funció principal dels monitors és la d'acompanyar, atendre i educar (de manera no formal) els usuaris del centre a través del lleure.

Des de fa anys, el centre col·labora amb escoles, instituts i centres de la ciutat de Figueres per tal de potenciar el voluntariat.



#### 4.5. ORGANIGRAMA DE L'ENTITAT



Un cop a l'any es convoca l'assemblea general en la que estan convidats tots els socis i sòcies del centre per tal de fer una valoració de l'any anterior i presentant el pressupost del proper any per a finançar les activitats del centre.

Els membres de la junta, el personal coordinador, els voluntaris i els tutors dels usuaris se'ls hi comunica per via telefònica (trucades, missatges i WhatssApps) i per mitjans electrònics (correus electrònics).

## 5. ACTIVITATS DEL CENTRE

La política de l'entitat està orientada a la inclusió social amb l'objectiu de que els usuaris puguin accedir i gaudir del màxim de propostes de lleure.

### 5.1. ACTIVITATS SETMANALS

Són activitats que s'han realitzat cada setmana des del mes de gener al mes de juny i des de el mes d'octubre al mes de desembre. Les activitats setmanals són les següents:

- **Dissabtes de lleure**
- **Tallers de teatre**
- **Activitats esportives**

#### 5.1.1. DISSABTES DE LLEURE

##### **Descripció de l'activitat**

És una activitat que té per objectiu fomentar les relacions interpersonals, l'autonomia, l'expressió dels sentiments, l'aprenentatge de noves habilitats i la inclusió social dels participants.

Es realitzen activitats molt diverses i adaptades per a totes les edats i a tots els graus d'autonomia. Com per exemple: musicoteràpia, sortides, activitats esportives, gimcanes, tallers, cinema, activitats festives (nadal, carnaval, fires de Figueres...) o activitats inclusives amb altres entitats (CAU St. Pere, CAU Xiprers al Vent, Colla Castellera de Figueres, Dansa Mediterrània...).

##### **Desenvolupament de l'activitat durant l'any 2023**

Aquesta activitat s'ha realitzat cada dissabte de 16:00h a 19:00h de gener a juny i d'octubre a desembre. Durant aquest 2023, s'han realitzat un total de 34 activitats de dissabte en les que han participat un total de 45 usuaris diferents. La mitjana d'usuaris per activitat ha sigut de 19 usuaris/àries.

Algunes de les activitats realitzades els dissabtes durant aquest any 2022 han sigut:

- Jocs de lleure: Activitat que té per objectiu posar el cos en marxa, fomentar la vida saludable, fomentar les relacions socials i el treball en equip. Aquesta

activitat inclou la dansa, la relaxació, el ioga, els jocs, els circuits d'estimulació, entre d'altres.



**Fotografia 1.** Activitat de dissabte de jocs de lleure realitzada a La Salle.

- **Musicoteràpia:** Activitat dirigida per la musicoterapeuta Raquel Sala, que té per objectiu estimular la comunicació, l'expressivitat, la socialització, les relacions harmòniques i l'autoestima. A través de la música, es poden autoregular aspectes emocionals alhora que es desenvolupa la llibertat expressiva i la creativitat. Les sessions de musicoteràpia s'han realitzat mensualment dins l'horari de dissabtes a la tarda a La Salle.



**Fotografia 2.** Activitat de dissabte de musicoteràpia a La Salle.

- **El Foraster:** Activitat inspirada en el programa de TV3 amb el mateix nom, que té per objectiu treballar els diferents pobles de l'Alt Empordà per tal

d'aprendre'n les seves tradicions, festes, especialitats i gastronomia destacada. Aquest any hem decidit que ens desplaçaríem al poble a treballar per a fer l'activitat. Així, hem anat a Vilabertran, Roses, Llançà i Castelló d'Empúries.

### 5.1.2. TALLERS DE TEATRE

#### Descripció de l'activitat

Les sessions de teatre tenen per objectiu potenciar la creativitat, la imaginació, l'expressió corporal i de sentiments, treballar la improvisació i el treball cooperatiu dels participants. A partir d'aquesta nova temporada 23-24 els tallers de teatre passaran a dir-se Espai Creatiu i englobaran, a més del teatre, altres àrees artístiques com la dansa i la pintura sempre a través del moviment.

#### Desenvolupament de l'activitat durant l'any 2023

De la mateixa manera que l'any passat, durant l'any 2023 els tallers de teatre han estat impartits per l'Aula de Teatre Eduard Bartolí de Figueres.

Les sessions de teatre s'han realitzat els divendres de 18:30h a 20:00h al Casal Cívic Joaquim Xirau de gener fins a juny i al Casal Cívic Cendrassos d'octubre a desembre. Hem tingut una participació de 7 actors i actrius.



*Fotografies 3 i 4. Actors i actrius dels tallers de teatre.*

Es va fer una representació de final de temporada el mes maig, una petita actuació per a les famílies el mes de juny i es farà la representació de Nadal el mes de desembre juntament amb la resta de grups de l'Aula de Teatre.

### **5.1.3. ACTIVITATS ESPORTIVES**

#### **5.1.3.1. ESPORT A L'ABAST**

##### **Descripció de l'activitat**

És una activitat del centre que té com a objectiu oferir a nens/es, joves i adults un espai on poder realitzar activitat física a partir de diferents esports com la piscina, el bàsquet, el futbol, el tennis o l'atletisme.

##### **Desenvolupament de l'activitat durant l'any 2023**

Aquesta activitat s'ha realitzat els matins de dissabte de 11:00h a 12:30h els mesos de gener a juny. A partir d'octubre i fins desembre, coincidint amb l'inici de temporada, es va modificar l'horari de 10:30h a 12:00h per motius logístics.

El centre El Dofí sempre ha apostat per la integració i la inclusió de les persones amb diversitat funcional a la ciutat de Figueres i és per això que les diferents pràctiques esportives s'han realitzat de manera conjunta amb el Consell Esportiu de l'Alt Empordà i de gener a juny amb diferents clubs esportius de Figueres:

- Activitat de futbol: Unió esportiva Figueres
- Activitat de bàsquet: Club Bàsquet Adepaf de Figueres
- Activitat de atletisme: Club Atletisme Figueres
- Activitat de tennis: Club Tennis Alt Empordà

A més, aquest any 2023 hem realitzat un cop al mes l'activitat de piscina, una activitat molt beneficiosa pels usuaris/àries del centre, principalment per aquells que tenen un nivell més baix d'autonomia. L'activitat de piscina, a diferència de la resta d'activitats esportives, té una durada de dues hores i es realitza de 10:00h a 12:00h a la piscina municipal de Figueres.

Cada dissabte es realitza una activitat diferent i van rotant al llarg dels mesos. En cada activitat hi ha un tècnic o un responsable del Consell Esportiu que és

l'encarregat de dirigir l'activitat i monitors/es voluntaris del centre que ajuden al desenvolupament de l'activitat.

A més, en aquesta activitat hi participen com a voluntàries jugadores més autònomes de l'equip de bàsquet adaptat, cosa que fomenta més la inclusió dins del propi centre.

S'han realitzat de gener a juny i d'octubre a desembre i hi han participat un total de 27 usuaris/àries diferents.



*Fotografies 5 i 6. Activitats de bàsquet i piscina d'Esport a l'Abast.*

### 5.1.3.2. FUTBOL SALA

#### Descripció de l'activitat

Pràctica esportiva regular, que fomenta la pràctica d'esport (en aquest cas, futbol sala) i els valors associats com el companyerisme i el respecte per les normes del joc.

És una activitat adreçada als usuaris més autònoms. Esportistes del centre i de la Fundació Altem són els membres dels equips integrats dins de la Unió Esportiva Figueres (UEF). Els entrenaments estan coberts per monitors de les dues entitats. Els entrenaments tenen lloc al pavelló de figueres cada dissabte al matí de 9:30h a 11:00h. Els partits són un diumenge al matí al mes.



## Desenvolupament de l'activitat durant l'any 2023

El setembre del 2023, la UE Figueres ha incorporat un nou equip als dos que ja tenia, UE Figueres rosa. Així doncs, els equips actuals són: UE Figueres Blanc, UE Figueres Blau i UE Figueres Rosa. En total hi ha inscrits 30 jugadors/es.

Els equips participen a la lliga de temporada, al MIC Integra i als Jocs Emporium dels consells esportius de l'Alt Empordà. De moment, els equips presenten bones dinàmiques a la lliga.

Aquest any, els equips de futbol integra van realitzar un torneig inclusiu juntament amb les jugadores del primer equip femení de la UE Figueres.



*Fotografia 7. Torneig a Vilatenim contra el FCB Genuine.*

### 5.1.3.3. BÀSQUET

#### Descripció de l'activitat

Pràctica esportiva regular, que fomenta la pràctica d'esport (en aquest cas, bàsquet) i els valors associats com el companyerisme i el respecte per les normes del joc.

És una activitat adreçada als usuaris més autònoms. Els membres dels equips provenen d'El Dofí i de la Fundació Altem i juguen en el Sènior Mixte del Club Bàsquet Adepaf de Figueres. Els entrenaments tenen lloc al pavelló de Figueres cada dissabte al matí de 8:30h a 10:00h. Els partits un diumenge al matí al mes.

### **Desenvolupament de l'activitat durant l'any 2023**

Aquest any 2023 els equips han competit a la lliga organitzada i coordinada pels diferents serveis d'esports de la província de Girona.

Els equips són CB Adepaf Blanc i el CB Adepaf Blau amb un total de 14 jugadors/es.



*Fotografies 8 i 9. Equips blanc i blau de bàsquet del CB Adepaf.*

### **5.1.3.4. ATLETISME**

El dia 1 de maig, amb la realització de la cursa del Castell de Figueres, el CAF i el Dofí van realitzar la segona cursa adaptada a Figueres dirigida a persones amb diversitat funcional. Hi van participar un total de 27 atletes de diverses edats i graus d'autonomia de la comarca de l'Alt Empordà.

Finalment, el dia 2 de desembre es realitza La Mitja de Figueres i gràcies a la col·laboració d'El Dofí hi haurà una cursa adaptada amb l'opció de 50 o de 100 metres en línia recta.





*Fotografies 10 i 11. Cursa adaptada del Castell de Figueres*

## 5.2. ACTIVITATS TRIMESTRALS I ANUALS

Són activitats que s'han realitzat trimestralment i anualment durant diferents mesos del any. Les activitats trimestrals i anuals són les següents:

- **Excursions**
- **Casals**
- **Colònies d'estiu**

### 5.2.1. EXCURSIONS

#### **Descripció de l'activitat**

Cada trimestre s'organitza una excursió a algun lloc que es considera d'interès per als nostres usuaris. S'intenta que siguin espais naturals per tal de poder gaudir de la natura o espais culturals on potenciar la inclusió dels participants i apropar-nos a les ofertes culturals i d'oci.

## Desenvolupament de l'activitat durant l'any 2023

Aquest any 2023 hem realitzat tres excursions: el mes de març vam anar a Castelló d'Empúries amb el CAU Xots, el mes de maig vam anar Besalú, va visitar el poble i el museu internacional de circ i el mes de novembre al museu nacional de la ciència i la tècnica de Catalunya a Terrassa.



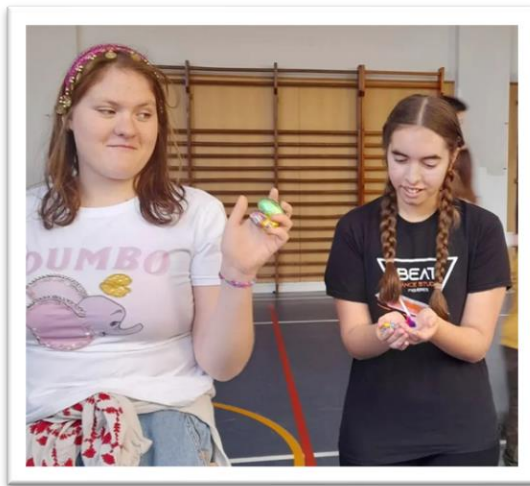
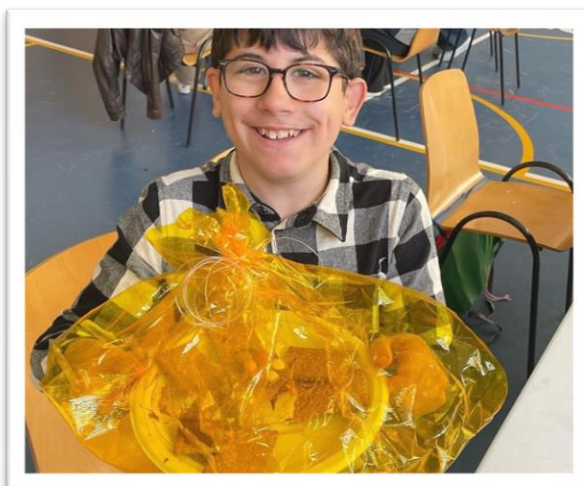
*Fotografia 12. Excursió a Circusland de Besalú.*

## 5.2.2. CASALS

### 5.2.2.1. ACTIVITATS DE SETMANA SANTA

El Centre de Lleure El Dofí va organitzar activitats de setmana Santa els dies 3, 4, 5 i 6 d'abril de 16h a 19h de la tarda a La Salle de Figueres. Algunes de les activitats que es van desenvolupar durant la Setmana Santa van ser: manualitats i tallers de Pasqua, gimcanes, esport, jocs...

Un total de 18 usuaris van participar les activitats de Setmana Santa.



*Fotografies 13 i 14. Activitats de Setmana Santa.*

### 5.2.2.2. CASAL D'ESTIU

El casal d'estiu del 2023 s'ha realitzat els mesos de juliol i agost a l'escola Salvador Dalí. S'hi podia participar en dos horaris diferents: de 9:00h a 13:00h (amb opció de quedar-se fins les 15:00h) o de 9:00h a 17:00h, amb opció de servei de càtering proporcionat per la Fundació Altem.

Degut el gran nombre de participants i la gran varietat tant en la seva edat com en el grau d'autonomia, aquest any es van realitzar 3 grups (un més que l'any passat):

- Grup 1 – Les formigues: De 5 a 10 anys.
- Grup 2 – Els conills : De 10 a 18 anys.
- Grup 3 – Els lleons i les lleones: Més de 18 anys

Les activats bàsiques del grup de les lleones i els lleons van ser: dues sessions setmanals de cos en moviment, piscina, jocs tradicionals, activitats on es fomenten aspectes de la vida quotidiana com anar a comprar, entre d'altres.

Les activitats bàsiques del grup dels conills van ser: joc sensorials, tallers per racons, piscina, una sessió a la setmana de cos en moviment, taller de contes i altres.

Les activitats bàsiques del grup de les formigues van ser: psicomotricitat, música, llums sensorials, tallers sensorials, piscina i altres.

De forma mensual, el casal va comptar amb **24 participants** (omplint el màxim de places disponibles) i un equip format per un total de **10 monitors/es** i **2 voluntaris/àries**. Al casal hi van participar un total de 36 usuaris/àries diferents.

#### **Altres activitats realitzades durant el casal**

- Jocs esportius.
- Musicoteràpia.
- Tallers de manualitats.
- Cinema



- Dimecres temàtics o d'excursió: Els dimecres vam anar d'excursió o les diverses activitats del dia eren sobre una mateixa temàtica. Les excursions van ser:

- Al Parc Bosc
- A Llançà a la platja (quatre dies)
- A Vilabertran



**Fotografies 15 i 16.** Casal d'estiu.



**Fotografies 17 i 18.** Excursions a Vilabertran i a la platja de Llançà.

### 5.2.2.3. ACTIVITATS DE NADAL

El Centre de Lleure El Dofí va organitzarà un casal de Nadal en el període de vacances escolars. L'horari del casal serà de 16h a 19h, algunes activitats es realitzaran pel centre de Figueres i d'altres al Centre Cívic de Vilatenim.

Durant aquests dies es realitzaran activitats diferents relacionades amb el Nadal aprofitant les diferents propostes nadalenques que ofereix la ciutat de Figueres.

### 5.2.3. COLÒNIES D'ESTIU

El Dofí va organitzar unes colònies d'estiu del 28 d'agost al 31 d'agost a la casa de colònies Casal de l'Albera (La Jonquera), en les quals hi van participar 10 usuaris/àries amb el suport de 7 monitors/es.

La temàtica de les colònies van ser les Olimpíades. Durant la realització de les colònies destaquem les següents activitats:

- **Tallers:** Els tallers realitzats van estar relacionats amb els esports.
- **Piscina:** Cada tarda i un dels matins ens vam banyar a la piscina de la casa de colònies.
- **Activitats esportives:** Es van realitzar diferents activitats esportives per posar-nos en forma i potenciar els hàbits saludables.
- **Jocs de nit:** Cada nit vàrem realitzar jocs de nit o karaoke.
- **Discoteca:** Vam realitzar dues nits de discoteca on els usuaris/àries van poder ballar i passar-ho bé amb els seus companys/es i monitores.



*Fotografies 19 i 20. Colònies al Casal de l'Albera.*

## 6. RELACIONS EXTERNES

Aquest 2023, el Centre de Lleure El Dofí ha col·laborat i ha continuat col·laborant amb diferents organismes i entitats:

- **Ajuntament de Figueres**
  - Subvencions per a la realització de les activitats.
  - Espais esportius (Pavelló, piscina, sala gimnàs...).
  - Espai realització casal d'estiu.
  - Realització d'actes inclusius.
- **Centres per a persones amb diversitat funcional**
  - **Escola Mare de Deu del Mont:** Oferta de serveis de respir pels seus alumnes i coordinació educativa.
  - **Fundació Privada Altem:** Jugadors de la Fundació Altem i d'El Dofí junts formen un equip de futbol sala inclòs dins de la Unió Esportiva de Figueres i l'equip de bàsquet dins del Club Bàsquet Adepaf.
  - **ISOM:** Oferta de serveis de respir als seus participants.
  - **TEA Alt Empordà:** Oferta de serveis de respir i assessorament i treball conjunt amb participants compartits.
  - **DINCAT:** Assessorament i proporció d'ajudes per a demanar subvencions per a projectes del centre.
- **Consell esportiu de l'Alt Empordà:** El consell esportiu de l'Alt Empordà juntament amb d'altres consells de la província de Girona organitzen la lliga de futbol i de bàsquet on participen els equips del centre. A més, organitzen la Copa Emporium d'ambdós esports.
- **Escoles i Instituts de Figueres**
  - **La Salle Figueres:** Acolliment d'alumnat ApS. A més, ens cedeix espais per a la realització de les activitats de dissabte.
  - **INS Cendrassos:** Acolliment d'alumnat de pràctiques.
  - **INS Monturiol:** Acolliment d'alumnat ApS.

- **INS Olivar Gran:** Acolliment d'alumnat ApS.
- **Escolàpies:** Acolliment d'alumnat ApS.
- **INS Muntaner:** Donació al centre per part d'alumnes de GFSG d'Educació Infantil.
- **Escola Salvador Dalí:** Casal d'estiu realitzat a les seves instal·lacions (gimnàs i part del pati).

- **Entitats de l'Alt Empordà**

- **Aula de Teatre Eduard Bartolí de Figueres:** Realització de sessions de teatre amb les actrius Iveta i Laia Alsina els divendres de 19:00h a 20:30h.
- **Consell Local de Joventut de Figueres:** Les entitats que formen el Consell Local de Joventut van aprovar l'entrada de El Dofí com a entitat adherida el 22 Maig 2017. Des d'allà es proposen actes i esdeveniments per a la joventut de Figueres incloent el jovent amb diversitat funcional.
- **CAU Xiprers al vent de Figueres:** Realització d'activitats inclusives entre entitats durant l'activitat de dissabtes de lleure.
- **CAU AIEG Sant Pere de Figueres:** Realització d'activitats inclusives entre entitats durant l'activitat de dissabtes de lleure.
- **CAU AIEG Xots de Castelló d'Empúries:** Realització d'activitats inclusives entre entitats durant l'activitat de dissabtes de lleure.
- **KSAMEU:** Acolliment de voluntariat.

- **Clubs esportius de Figueres**

- **UE Figueres:** El centre conjuntament amb la Fundació Altem coordina i aporta jugadors als dos equips de futbol sala Integra de la UE Figueres. A més, col·labora en el projecte esport a l'Abast per a la realització d'esport amb els més joves.
- **CB Adepaf:** El centre conjuntament amb la Fundació Altem coordina i aporta jugadors als dos equips de bàsquet del sènior

Mixte del CB Adepaf. A més, col·labora en el projecte esport a l'Abast per a la realització d'esport amb els més joves.

- **Club Atletisme Figueres:** Conjuntament s'ha creat un grup d'atletes que entrenen setmanalment a les pistes d'atletisme. A més, col·labora en el projecte esport a l'Abast per a la realització d'esport amb els més joves.
- **Club Tennis Alt Empordà de Figueres:** Col·labora en el projecte esport a l'Abast per a la realització i coordinació d'activitats esportives relacionades amb el tennis i el pàdel amb els més joves.

## 7. ÀREES D'ACTUACIÓ

La Junta opta per ser el més visible possible i presentem l'entitat allà on ens conviden.

### a) Fires

- **1 Abril:** Parada de flors a la Plaça de l'Ajuntament.
- **23 Abril:** Diada de Sant Jordi: Parada on vàrem vendre roses, llibres de segona mà i manualitats fetes pels nostres usuaris.
- **1 Maig:** Parada a la fira de l'artesanía.
- **2 Desembre:** Parada de flors de Nadal a la plaça de l'Ajuntament de Figueres.

**b) Actes solidaris:** Vàries organitzacions, associacions o grups ens van fer costat per promocionar la nostra entitat a traves d'actes públics.

- **3 Desembre:** Quina solidària a la sala del Centre de Peralada.
- **17 de desembre:** Nedada solidària de les Tintorerres de Llançà.
- **Mes de desembre:** Al llarg del mes de desembre es realitza el sorteig benèfic de Nadal i la recollida de joguines.



A més, aquest any el centre ha celebrat el seu **25è aniversari**. Ho vam celebrar realitzant un acte a l'Auditori dels Caputxins el dia 29 d'octubre amb l'objectiu de commemorar totes les tasques realitzades al llarg dels 25 anys. Hi van participar monitors, participants i famílies que havien passat pel centre al llarg dels anys i després de l'acte es va realitzar un dinar popular.

## 8. DIFUSIÓ / COMUNICACIÓ

L'entitat informa al públic de les seves accions a través de les xarxes socials i mitjans de comunicació.

- **Pàgina web:** Hi trobem informació sobre la nostra entitat, el nostre equip de treball... També podem visionar vídeos de les activitats, o llegir articles d'especialistes relacionats amb el món de la discapacitat i del lleure inclusiu.
- **Facebook: El Dofí:** Es dona a conèixer la programació i actes solidaris per si hi volem participar. Es penjen imatges dels usuaris gaudint de les activitats. Es publica notícies relacionades amb la inclusió social i el món de la diversitat funcional.
- **Instagram: eldofi:** És el mitjà més popular amb més de 1500 seguidors. Es penjen fotos resumint moments de les activitats dutes a terme des del centre. Acompanyades de #figueres per tal de promocionar la ciutat de Figueres.
- **Canal YouTube:** El Dofí Centre de lleure
- **La premsa:** Alguns diaris i setmanaris ens han donat suport aquest any també publicant notícies de les nostres accions. Setmanari de l'Alt Empordà, CRAE.